

Dell Latitude 3550 Kullanıcı El Kitabı

Resmi Model: P38F
Resmi Tip: P38F001



Notlar, Dikkat Edilecek Noktalar ve Uyarılar



NOT: NOT, bilgisayarınızı daha iyi kullanmanızı saęlayan önemli bilgileri anlatır.



DİKKAT: DİKKAT, donanımda olabilecek hasarları ya da veri kaybını belirtir ve bu sorunun nasıl önleneceğini anlatır.



UYARI: UYARI, meydana gelebilecek olası maddi hasar, kişisel yaralanma veya ölüm tehlikesi anlamına gelir.

Telif hakkı © 2015 Dell Inc. Tüm hakları saklıdır. Bu ürün, A.B.D. ve uluslararası telif hakkı ve fikri mülkiyet yasaları tarafından korunmaktadır. Dell™ ve Dell logosu, Amerika Birleşik Devletleri ve/veya diğer ülkelerde, Dell Inc.'e ait ticari markalardır. Burada adı geçen diğer tüm markalar ve isimler, ilgili firmaların ticari markaları olabilirler.

2014 - 08

Revizyon A00

İçindekiler

1 Bilgisayarınızda Çalışma.....	5
Bilgisayarınızın İçinde Çalışmaya Başlamadan Önce.....	5
Bilgisayarınızı Kapatma.....	6
Bilgisayarınızın İçinde Çalıştıktan Sonra.....	7
2 Bileşenleri Takma ve Çıkarma.....	8
Önerilen Araçlar.....	8
Alt Kapağı Çıkarma	8
Alt Kapağı Takma.....	9
Pili Çıkarma.....	10
Pili Takma.....	10
Sabit Sürücüyü Çıkarma.....	11
Sabit Sürücüyü Takma.....	12
WLAN Kartını Çıkarma.....	12
WLAN Kartını Takma.....	13
Sistem Fanını Çıkarma.....	13
Sistem Fanını Takma.....	15
Klavyeyi Çıkarma.....	15
Klavyeyi Takma.....	17
Bilgisayar tabanını çıkarma.....	20
Taban Çerçevesini Takma.....	22
Isı Emicisini Çıkarma.....	23
Isı Emicisini Takma.....	24
G/Ç Kartını Çıkarma.....	24
G/Ç Kartını Takma.....	25
Düğme Pili Çıkarma.....	25
Düğme Pili Takma.....	26
Ekran Aksamını Çıkarma.....	26
Ekran Aksamını Takma.....	28
Ekran Çerçevesini Çıkarma.....	28
Ekran Çerçevesini Takma.....	29
Ekran Panelini Çıkarma.....	29
Ekran Panelini Takma.....	31
Ekran Menteşesini Çıkarma.....	31
Ekran Menteşesini Takma.....	32
Kamerayı Çıkarma.....	32
Kamerayı Takma.....	33
Sistem Kartını Çıkarma.....	33


Sistem Kartını Takma.....	35
Hoparlörleri Çıkarma.....	35
Hoparlörleri Takma.....	36
Güç Konnektörünü Çıkarma.....	37
Güç Konnektörünü Takma.....	38
3 Sistem Kurulumu.....	39
Boot Sequence (Önyükleme Sırası).....	39
Navigasyon Tuşları.....	39
Sistem Kurulum Seçenekleri.....	40
BIOS'u Güncelleştirme	48
Sistem ve Kurulum Parolası.....	49
Bir Sistem Parolası ve Kurulum Parolası Atama.....	49
Mevcut Bir Sistem Ve/Veya Kurulum Parolasını Silme Veya Değişirme.....	50
4 Tanılamalar.....	51
Gelişmiş Yükleme Öncesi Sistem Değerlendirmesi (ePSA) Tanılamaları.....	51
Aygıt Durum Işıkları.....	52
Pil Durum Işıkları.....	52
5 Özellikler.....	53
6 Dell'e Başvurma.....	59

Bilgisayarınızda Çalışma


Bilgisayarınızın İçinde Çalışmaya Başlamadan Önce


Bilgisayarınızı potansiyel hasardan korumak ve kişisel güvenliğinizi sağlamak için aşağıdaki güvenlik yönergelerini uygulayın. Aksi belirtilmedikçe, bu belgedeki her prosedür aşağıdaki koşulların geçerli olduğunu varsaymaktadır:


- Bilgisayarınızla birlikte gelen güvenlik bilgilerini okudunuz.
- Çıkarma prosedürü ters sırayla uygulanarak bir bileşen değiştirilebilir veya (ayrıca satın alınmışsa) takılabilir.


 **UYARI:** Bilgisayar kapağını veya panellerini açmadan önce tüm güç kaynaklarını çıkarın. Bilgisayarınızın içinde çalışmayı bitirdikten sonra, güç kaynağına bağlamadan önce tüm kapakları, panelleri ve vidaları yeniden takın.


 **UYARI:** Bilgisayarınızın içinde çalışmadan önce bilgisayarınızla gönderilen güvenlik bilgilerini okuyun. Diğer en iyi güvenlik uygulamaları bilgileri için www.dell.com/regulatory_compliance adresindeki Yasal Uygunluk Ana Sayfası'na bakın.

 **DİKKAT:** Pek çok tamir işlemi yalnızca sertifikalı servis teknisyeni tarafından gerçekleştirilmelidir. Sorun giderme işlemlerini ve basit tamirleri sadece ürün belgenizde belirtildiği gibi veya destek ekibinin çevrimiçi olarak ya da telefonla belirttiği gibi gerçekleştirmelisiniz. Dell tarafından yetkilendirilmemiş servisten kaynaklanan zararlar, Dell garantisi kapsamında değildir. Ürünle birlikte gelen güvenlik talimatlarını okuyun ve uygulayın.

 **DİKKAT:** Elektrostatik boşalımı önlemek için, bir bilek topraklama kayışı kullanarak ya da bilgisayarın arkasındaki konnektör gibi boyanmamış metal yüzeylere sık sık dokunarak kendinizi topraklayın.


 **DİKKAT:** Bileşenlere ve kartlara dikkatle muamele edin. Bir kartın üzerindeki bileşenlere veya kontaklara dokunmayın. Kartları kenarlarından veya metal montaj braketinden tutun. İşlemci gibi bileşenleri pimlerinden değil kenarlarından tutun.

 **DİKKAT:** Bir kabloyu çıkardığınızda, konnektörünü veya çekme tırnağını çekin. Bazı kablolarda kilitleme tırnağı olan konnektörler bulunur; bu tür bir kabloyu çıkarıyorsanız kabloyu çıkarmadan önce kilitleme tırnaklarına bastırın. Konnektörleri ayırdığınızda, konnektör pimlerinin eğilmesini önlemek için bunları eşit şekilde hizalanmış halde tutun. Ayrıca, bir kabloyu bağlamadan önce her iki konnektörün de doğru biçimde yönlendirildiğinden ve hizalandığından emin olun.


 **NOT:** Bilgisayarınızın ve belirli bileşenlerin rengi bu belgede gösterilenden farklı olabilir.

Bilgisayara zarar vermektan kaçınmak için, bilgisayarın içinde çalışmaya başlamadan önce aşağıdaki adımları uygulayın.


1. Bilgisayar kapağının çizilmesini önlemek için, çalışma yüzeyinin düz ve temiz olmasını sağlayın.
2. Bilgisayarınızı kapatın (bkz. Bilgisayarınızı Kapatma).
3. Bilgisayar bir yerleştirme aygıtına bağlı (yerleştirilmiş) ise, oradan çıkartın.


 **DİKKAT:** Ağ kablolarını çıkarmak için, önce kabloyu bilgisayarınızdan ve ardından ağ aygıtından çıkarın.

4. Tüm ağ kablolarını bilgisayardan çıkarın.
5. Bilgisayarınızı ve tüm bağlı aygıtları elektrik prizlerinden çıkarın.
6. Ekranı kapatın ve bilgisayarı düz bir çalışma zemini üzerine ters çevirin.

 **NOT:** Sistem kartının zarar görmemesi için, bilgisayara müdahale etmeden önce ana pili çıkarmanız gerekir.


7. Ana pili çıkarın.
8. Bilgisayarın üst kısmını yukarı çevirin.
9. Ekranı açın.
10. Sistem kartını topraklamak için güç düğmesine basın.

 **DİKKAT:** Elektrik çarpmalarına karşı korunmak için, kapağı açmadan önce bilgisayarınızın fişini elektrik prizinden çekin.

 **DİKKAT:** Bilgisayarınızın içindeki herhangi bir şeye dokunmadan önce, bilgisayarın arkasındaki metal gibi boyanmamış metal bir yüzeye dokunarak kendinizi topraklayın. Çalışırken, dahili bileşenlere zarar verebilecek olan statik elektriği dağıtmak için düzenli olarak boyanmamış metal yüzeylere dokununuz.

11. Takılmış herhangi bir ExpressCard'ı veya Akıllı Kartı uygun yuvalardan çıkarın.

Bilgisayarınızı Kapatma


 **DİKKAT:** Veri kaybını önlemek için, bilgisayarınızı kapatmadan önce tüm açık dosyaları kaydedip kapatın ve açık programlardan çıkın.


1. İşletim sistemini kapatın:

- Windows 8,1'de:
 - Dokunma özelliği etkin bir aygıt kullanarak:
 - a. Parmağınızı ekranın sağ kenarından doğru sürütün, Tılsımlar menüsünü açın ve **Settings** (Ayarlar) ögesini seçin.


- b. Güç simgesini  ardından **Kapat**'ı seçin

Veya


- * Ana ekranda Güç simgesine  ardından **Kapat**'ı seçin

- Fare kullanarak:
 - a. Ekranın sağ üst köşesine gidin ve **Settings** (Ayarlar) ögesine tıklayın.
 - b. Güç düğmesine  ardından **Shut down (Kapat)**'ı seçin

Veya

- * Ana ekranda Güç simgesine  ardından **Kapat**'ı seçin

- Windows 7'de:

1. **Başlat**'a tıklayın .
2. **Kapat** tıklayın

veya

1. **Başlat**'a tıklayın .

2. Aşağıda gösterildiği gibi **Başlat** menüsünün sağ alt köşesindeki oku tıklatın ve ardından **Kapat** öğesini tıklatın.



2. Bilgisayarın ve tüm takılı aygıtların kapandığından emin olun. İşletim sisteminizi kapattığınızda bilgisayarınız ve takılı aygıtlar otomatik olarak kapanmazsa, bunları kapatmak için güç düğmesine basın ve yaklaşık 6 saniye basılı tutun.

Bilgisayarınızın İçinde Çalıştıktan Sonra

Herhangi bir değiştirme işlemi tamamlandıktan sonra, bilgisayarınızı açmadan önce harici aygıtları, kartları, kabloları vs. taktığınızdan emin olun.

⚠ DİKKAT: Bilgisayarın hasar görmesini önlemek için, sadece o Dell bilgisayar için tasarlanmış pilleri kullanın. Başka Dell bilgisayarlar için tasarlanmış pilleri kullanmayın.

1. Bağlantı noktası eşleyicisi veya ortam tabanı gibi harici aygıtları bağlayın ve ExpressCard gibi kartları değiştirin.
2. Bilgisayarınıza telefon veya ağ kablolarını bağlayın.

⚠ DİKKAT: Ağ kablosu takmak için kabloyu önce ağ aygıtına takın ve ardından bilgisayara takın.

3. Pili yerine takın.
4. Bilgisayarınızı ve tüm bağlı aygıtları elektrik prizlerine takın.
5. Bilgisayarınızı açın.

Bileşenleri Takma ve Çıkarma

Bu bölümde bileşenlerin bilgisayarınızdan çıkarılmasına veya takılmasına dair ayrıntılı bilgi yer almaktadır.

Önerilen Araçlar

Bu belgedeki yordamlar için aşağıdaki araçlar gerekebilir:

- Küçük düz uçlu tornavida
- 0 Numaralı Phillips tornavida
- 1 Numaralı Phillips tornavida
- Küçük plastik çizici

Alt Kapağı Çıkarma

1. [Bilgisayarınızın İçinde Çalışmadan Önce](#) bölümündeki prosedürlere uyun.
2. Aşağıdaki adımları çizimde de gösterildiği şekilde gerçekleştirin:
 - a. Alt kapağı bilgisayara sabitleyen tutucu vidaları gevşetin [1].
 - b. Alt kapağı gevşetmek için kenarlardan kaydırın [2].



3. Aşağıdaki adımları çizimde de gösterildiği şekilde gerçekleştirin:
 - a. Alt kapağı 45 derecelik bir açıyla kısmen kaldırın [1].
 - b. Alt kapağı bilgisayardan çıkarın [2].

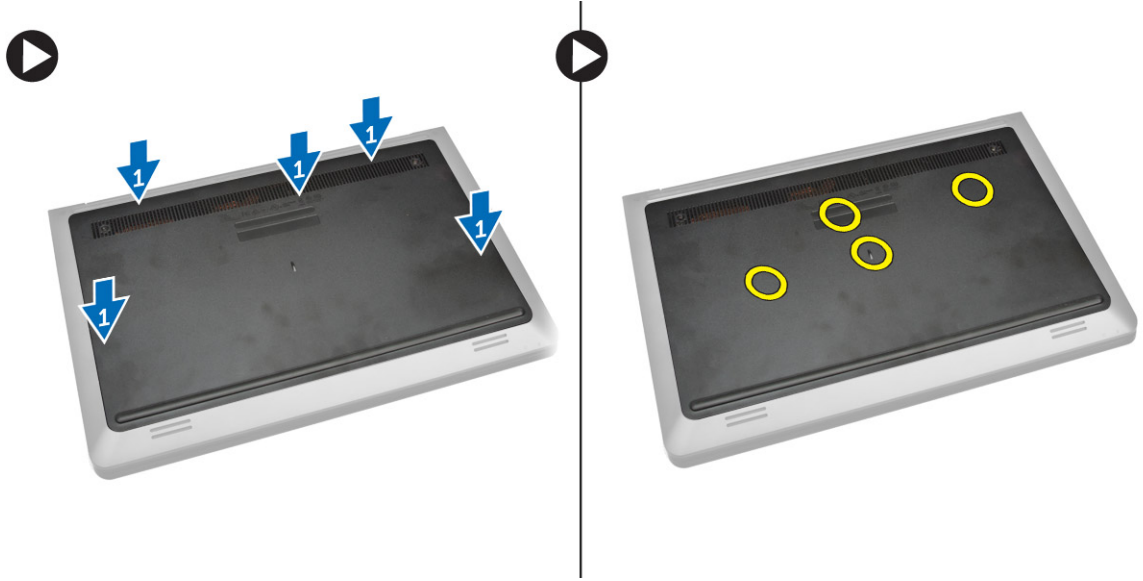


Alt Kapađı Takma

1. Ařađıdaki adımları çizimde de gsterildiđi řekilde gerekleřtirin:
 - a. Alt kapađı bilgisayarla hizalayın [1].
 - b. Alt kapađı, bilgisayara dođru belirtilen ynde indirin [2].



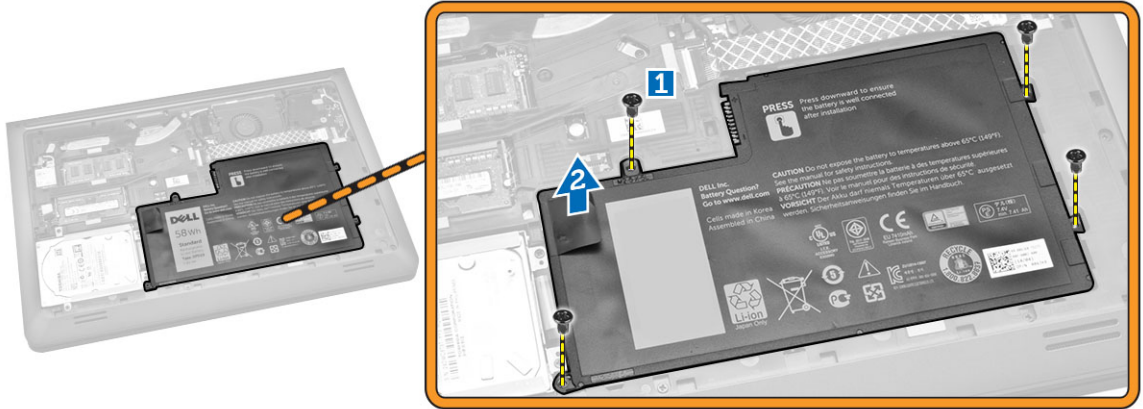
2. Kenarlardan bařlayarak, okların iřaret ettiđi konumlara basın. Bu, alt kapađı bilgisayara takacaktır.



3. Alt kapağı bilgisayara sabitleyen vidaları sıkın.
4. [Bilgisayarınızın İçinde Çalıştıktan Sonra](#) bölümündeki prosedürlere uyun.

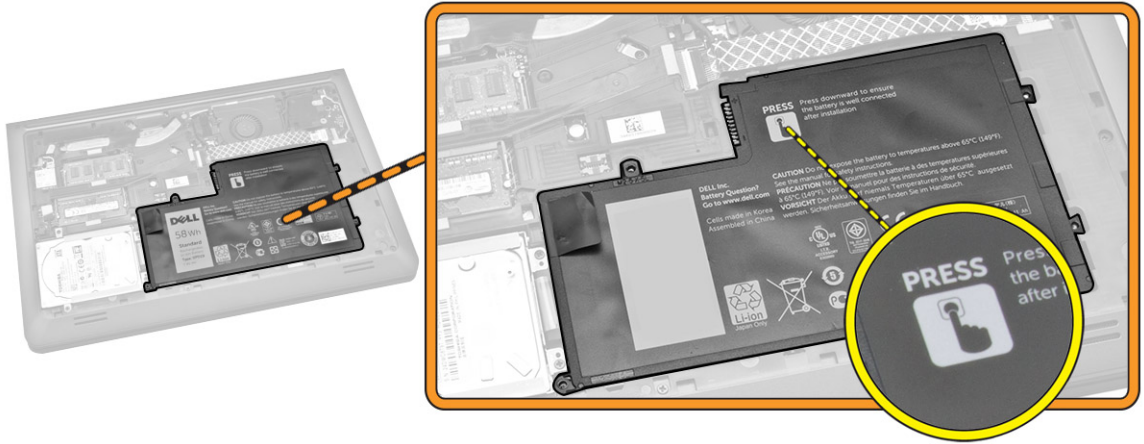
Pili Çıkarma

1. [Bilgisayarınızın İçinde Çalışmadan Önce](#) bölümündeki prosedürlere uyun..
2. Çıkarın [Alt Kapağı](#)
3. Aşağıdaki adımları çizimde de gösterildiği şekilde gerçekleştirin:
 - a. Pili bilgisayara sabitleyen vidayı gevşetin [1].
 - b. Pili kaldırın [2].



Pili Takma

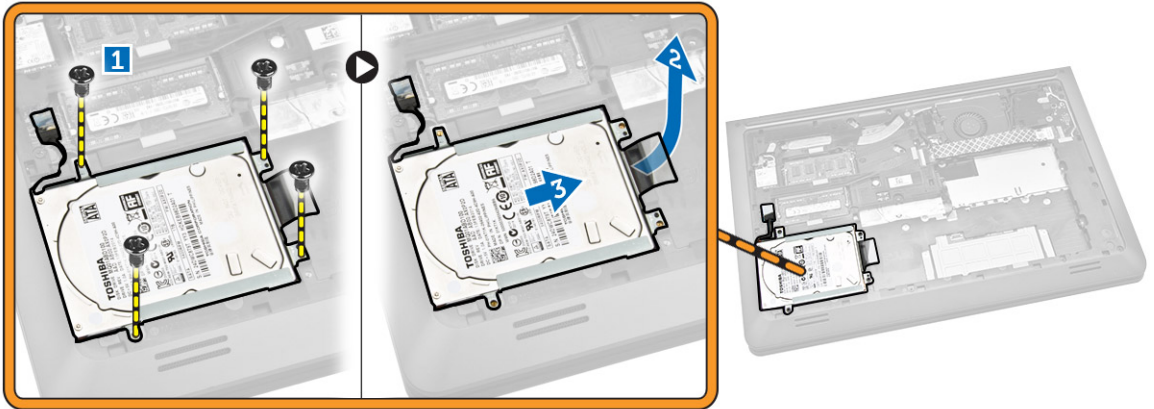
1. Pili yuvalarına yerleştirin.
2. Taktıktan sonra doğru bağlantıyı sağlamak için resimde belirtilen konuma basın.



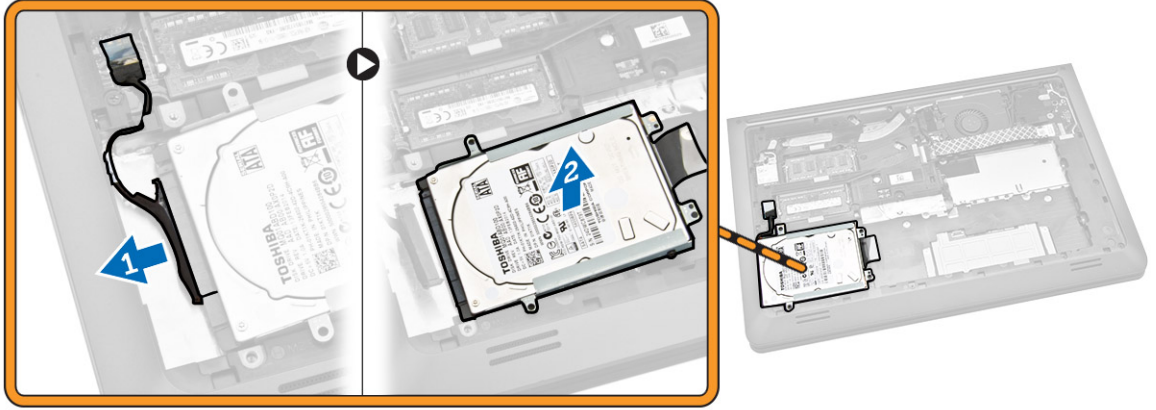
3. Pili bilgisayara sabitlemek için vidayı sıkın.
4. [Alt kapağı](#) takın.
5. [Bilgisayarınızın İçinde Çalıştıktan Sonra](#) bölümündeki prosedürlere uyun.

Sabit Sürücüyü Çıkarma

1. [Bilgisayarınızın İçinde Çalışmadan Önce](#) bölümündeki prosedürlere uyun..
2. Çıkarın:
 - a. [Alt Kapak](#)
 - b. [Pil](#)
3. Aşağıdaki adımları çizimde de gösterildiği şekilde gerçekleştirin:
 - a. Sabit sürücüyü bilgisayara sabitleyen vidaları gevşetin [1].
 - b. Sabit sürücüyü 45 derecelik bir açıyla kısmen kaldırın [2].
 - c. Sabit sürücüyü kaydırın [3].



4. Aşağıdaki adımları çizimde de gösterildiği şekilde gerçekleştirin:
 - a. Sabit sürücünün kablosunu ayırın [1].
 - b. Sabit sürücüyü kaldırarak bilgisayardan çıkarın [2].

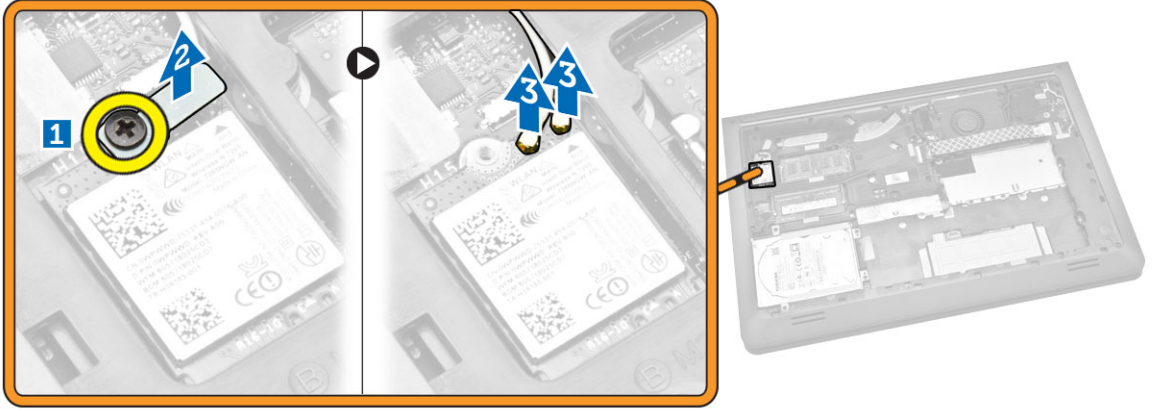


Sabit Sürücüyü Takma

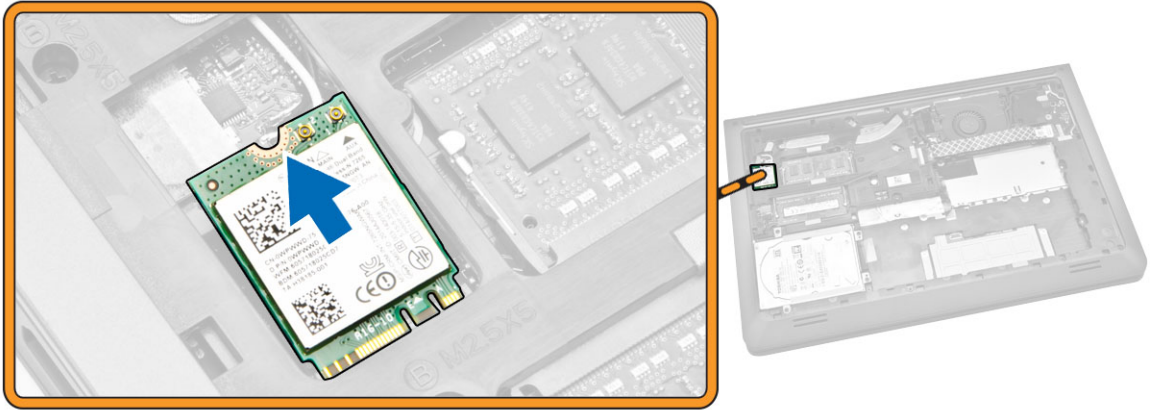
1. Sabit sürücü kablosunu bağlayın.
2. Sabit sürücüyü bilgisayarın içine yerleştirin.
3. Sabit sürücüyü bilgisayara sabitleyen vidayı sıkın.
4. Şunları takın:
 - a. [Pil](#)
 - b. [Alt Kapak](#)
5. [Bilgisayarınızın İçinde Çalıştıktan Sonra](#) bölümündeki prosedürlere uyun.

WLAN Kartını Çıkarma

1. [Bilgisayarınızın İçinde Çalışmadan Önce](#) bölümündeki prosedürlere uyun.
2. Çıkarın:
 - a. [Alt Kapak](#)
 - b. [Pil](#)
3. Aşağıdaki adımları çizimde de gösterildiği şekilde gerçekleştirin:
 - a. WLAN kartını bilgisayara sabitleyen vidayı gevşetin [1].
 - b. Tırnağı belirtilen yöne doğru kaldırın [2].
 - c. WLAN kartını bilgisayara bağlayan kabloları ayırın [3].



4. WLAN kartını bilgisayardan çıkarın.



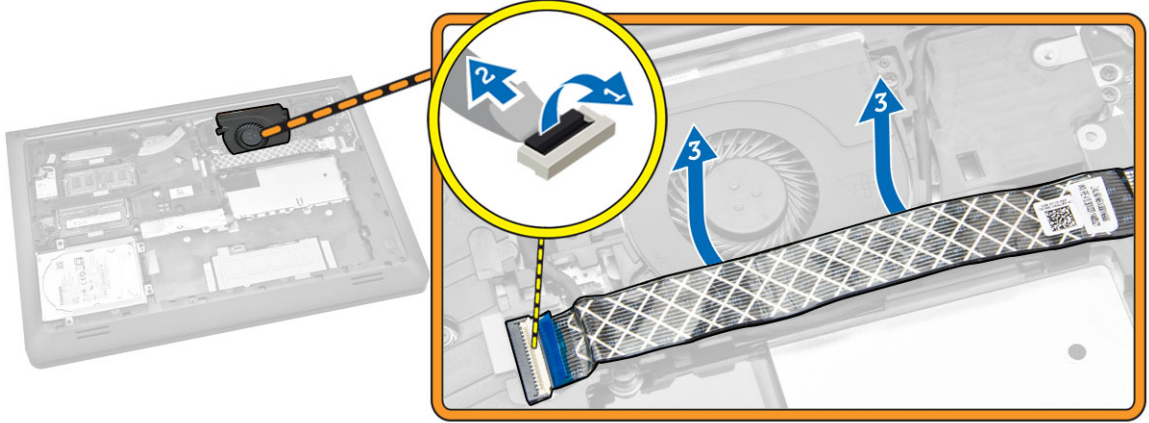
WLAN Kartını Takma

1. WLAN kartını bilgisayardaki yuvasına takın.
2. WLAN anten kablolarını WLAN kartı üzerindeki konnektörlerine bağlayın.
3. Kilitleme tımağına basın.
4. WLAN kartını konnektöre sabitleyen vidayı sıkın.
5. Şunları takın:
 - a. [Pil](#)
 - b. [Alt Kapak](#)
6. [Bilgisayarınızın İçinde Çalıştıktan Sonra](#) bölümündeki prosedürlere uyun.

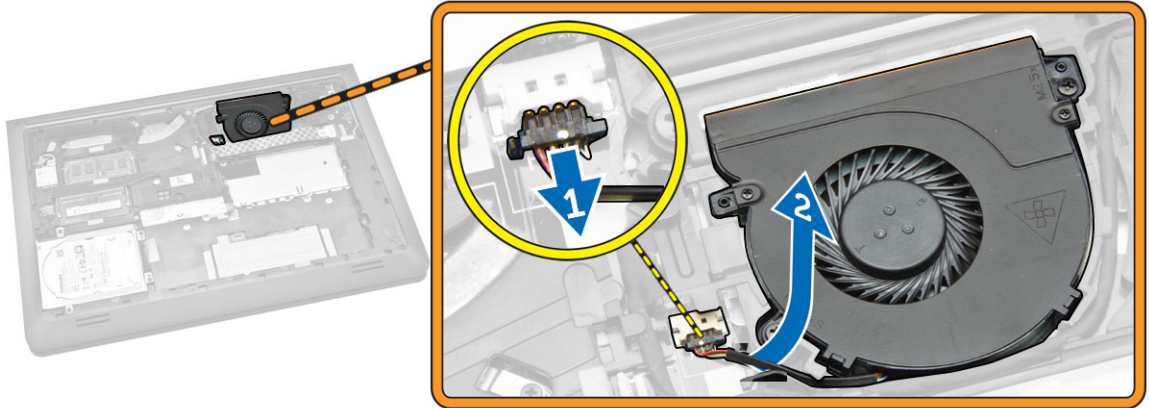
Sistem Fanını Çıkarma

1. [Bilgisayarınızın İçinde Çalışmadan Önce](#) bölümündeki prosedürlere uyun.
2. Çıkarın:

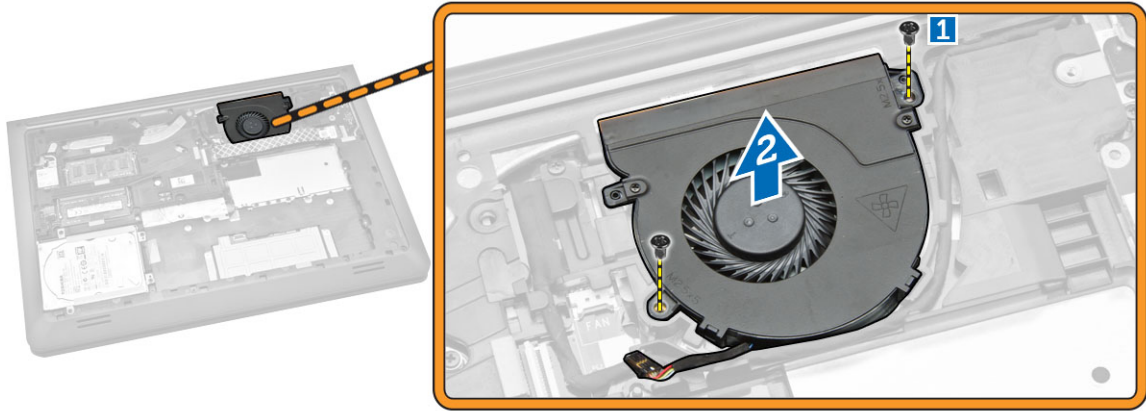
- a. [Alt Kapak](#)
- b. [Pil](#)
3. Aşağıdaki adımları çizimde de gösterildiği şekilde gerçekleştirin:
 - a. Kilitleme tırnağını kaldırın [1].
 - b. Sistem fanını tutan G/Ç bağlantı noktası kablosunu çıkarın [2].
 - c. Sistem fanını tutan G/Ç bağlantı noktası kablosunu kaldırın [3].



4. Aşağıdaki adımları çizimde de gösterildiği şekilde gerçekleştirin:
 - a. Bilgisayardan fan kablosunu çıkarın [1].
 - b. Kabloyu yuvadan çıkarın [2].



5. Aşağıdaki adımları çizimde de gösterildiği şekilde gerçekleştirin:
 - a. Sistem fanını bilgisayara sabitleyen vidayı gevşetin [1].
 - b. Sistem fanını bilgisayardan kaldırın [2].

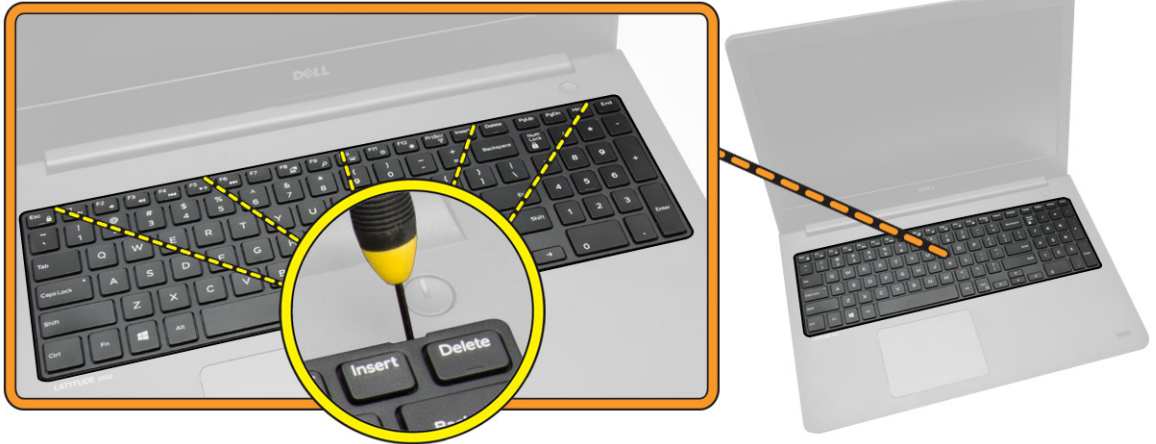


Sistem Fanını Takma

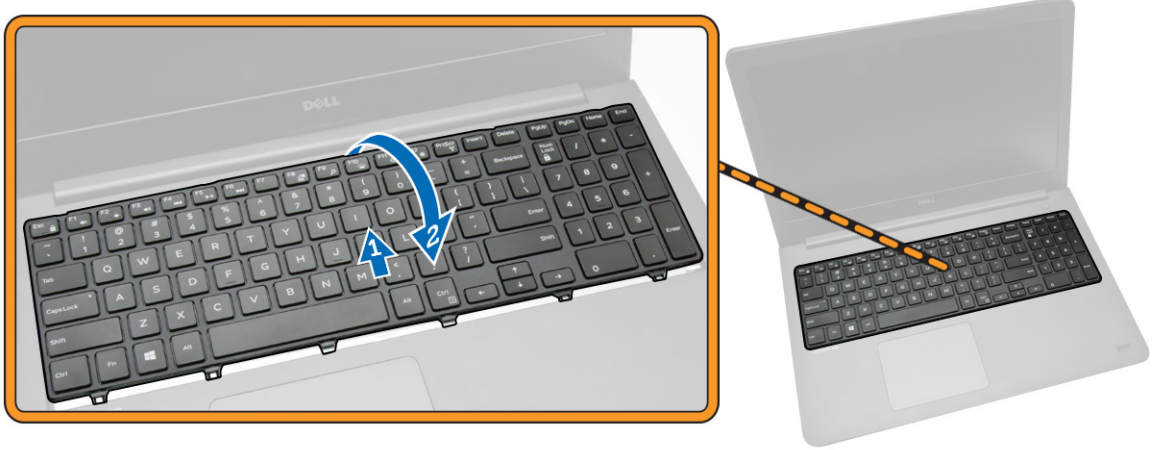
1. Sistem fanını bilgisayardaki yuvalarına takın.
2. Sistem fanını bilgisayara sabitleyen vidayı sıkın.
3. Kabloyu yuvaya yönlendirin.
4. Fan kablosunu bilgisayara takın.
5. G/Ç kartı kablosunu takın.
6. Kilitleme tırnağına basın.
7. Şunları takın
 - a. [Pil](#)
 - b. [Alt Kapak](#)
8. [Bilgisayarınızın İçinde Çalıştıktan Sonra](#) bölümündeki prosedürlere uyun.

Klavyeyi Çıkarma

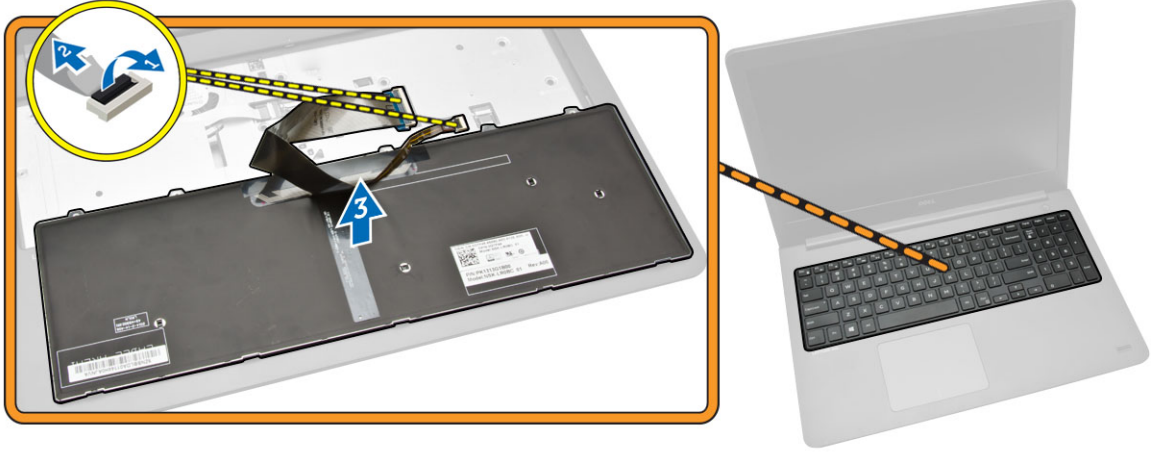
1. [Bilgisayarınızın İçinde Çalışmadan Önce](#) bölümündeki prosedürlere uyun.
2. Çıkarın:
 - a. [Alt Kapak](#)
 - b. [Pil](#)
3. Avuç içi dayanağı aksamının üzerindeki tırnakları çıkararak klavyeyi serbest bırakın.



4. Aşağıdaki adımları çizimde de gösterildiği şekilde gerçekleştirin:
- Klavyeyi bilgisayardan kaldırın [1].
 - Klavye kablosuna erişmek için klavyeyi ters çevirin [2].



5. Aşağıdaki adımları çizimde de gösterildiği şekilde gerçekleştirin:
- Kilitleme tırnağını kaldırın [1].
 - Kabloyu kilitleme tırnağından ayırın [2].
 - Klavye kablosunu bilgisayardan ayırın [3].



Klavyeyi Takma

Yordam

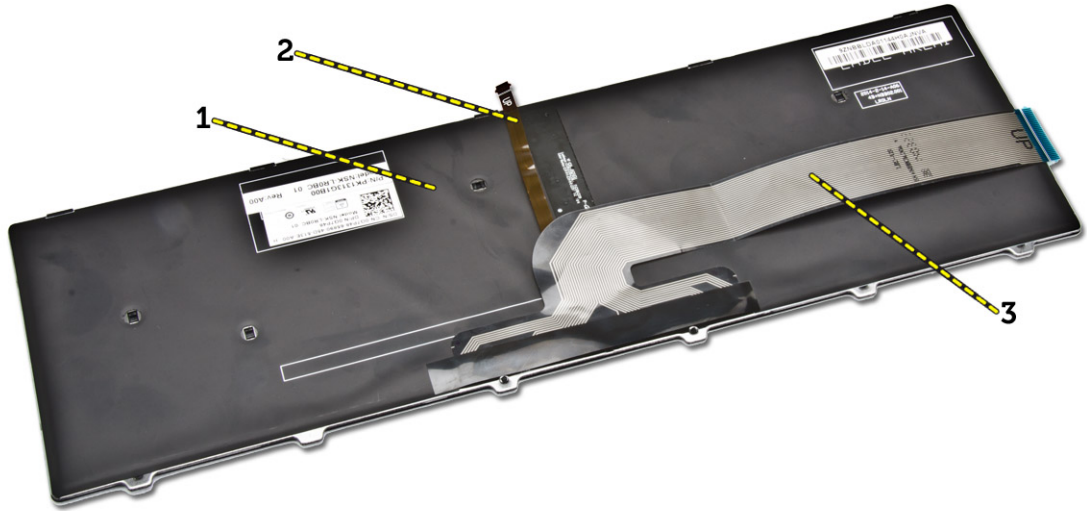
NOT: Yeni bir klavye takıyorsanız, kabloları eski klavyede nasıl katlılarsa aynı şekilde katlayın.

1. Klavyeyi ve klavye arka ışığı kablolarını işaretli konektörlere kaydırıp, kabloları sabitlemek için mandallara basın.
2. Klavyeyi ters çevirin, klavyenin üzerindeki tırnakları avuç içi dayanağı aksamının üzerindeki yuvalara kaydırın ve klavyeyi yerine oturtun.

DİKKAT: Kabloları katlarken aşırı basınç uygulamayın.

Alternatif bir klavye aldığınızda klavyedeki kablolar katlanmaz. Değişirilen klavye kablolarını, eski klavyede katlandığı gibi katlamak için bu talimatlara uyun.

1. Klavyeyi düz ve temiz bir yüzeye yerleştirin.



- 1) klavye
- 2) klavye arka ışık kablosu
- 3) klavye kablosu

⚠ DİKKAT: Kabloları katlarken aşırı basınç uygulamayın.

2. Klavye kablosunu kaldırın.



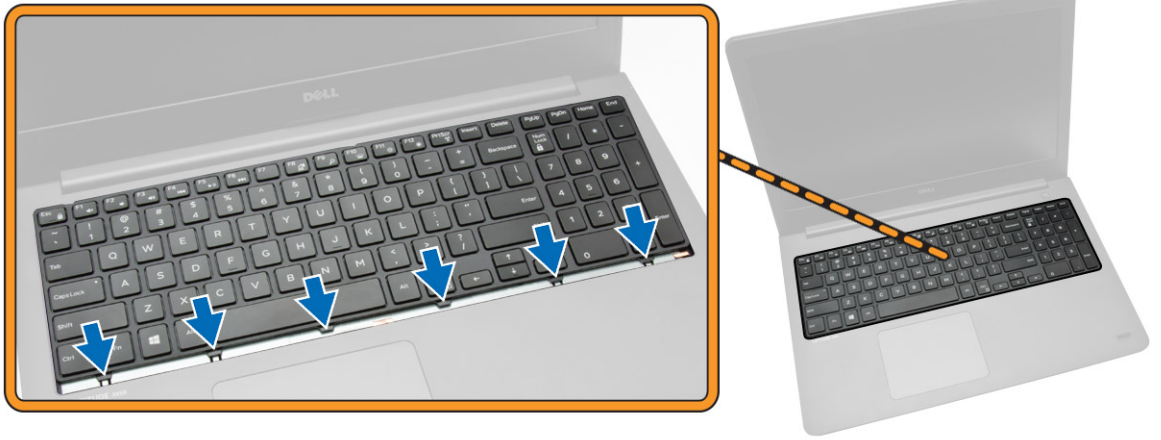
3. Klavye-arka ışık kablosunu yavaşça katlama çizgisinden katlayın.



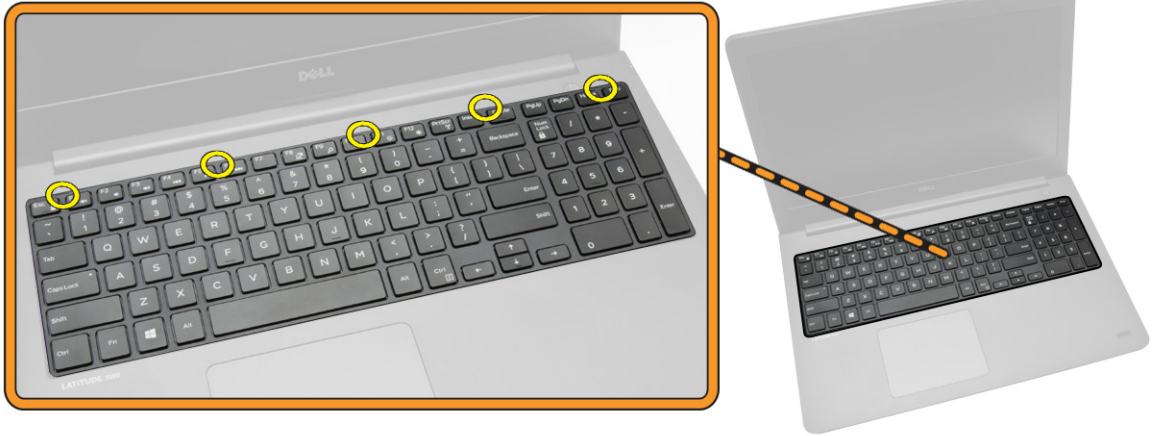
4. Klavye arka ışık kablosunu, belirtilen şekilde klavye konektörünün altına koyun.



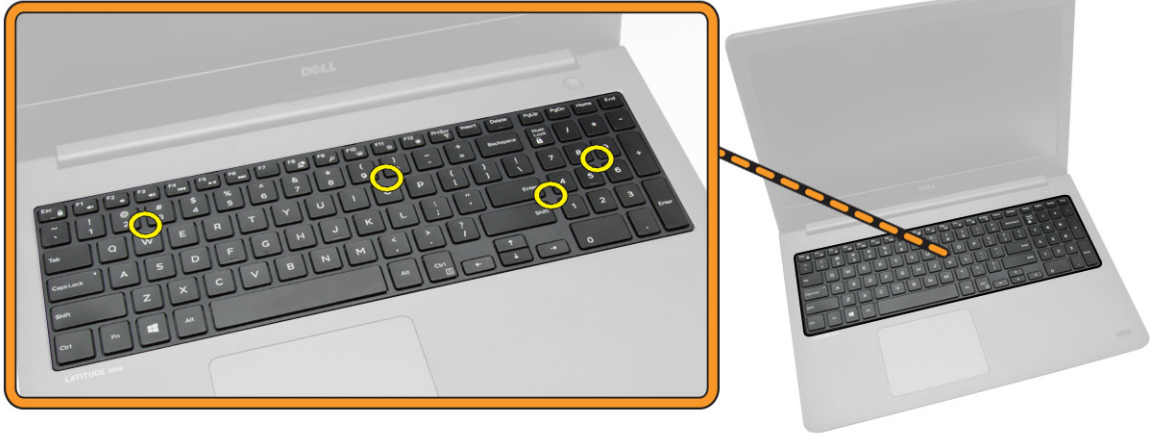
5. Klavye kablosunu sistem kartı üzerindeki konnektörüne takın.
6. Klavyeyi belirtilen şekilde avuç içi dayanağıyla hizalayın ve yerine yerleştirmek için aşağı doğru bastırın.



7. Sıkıca yerine oturtmak için resimdeki işaretli yerlere bakarak, klavyenin kenarlarına bastırın.



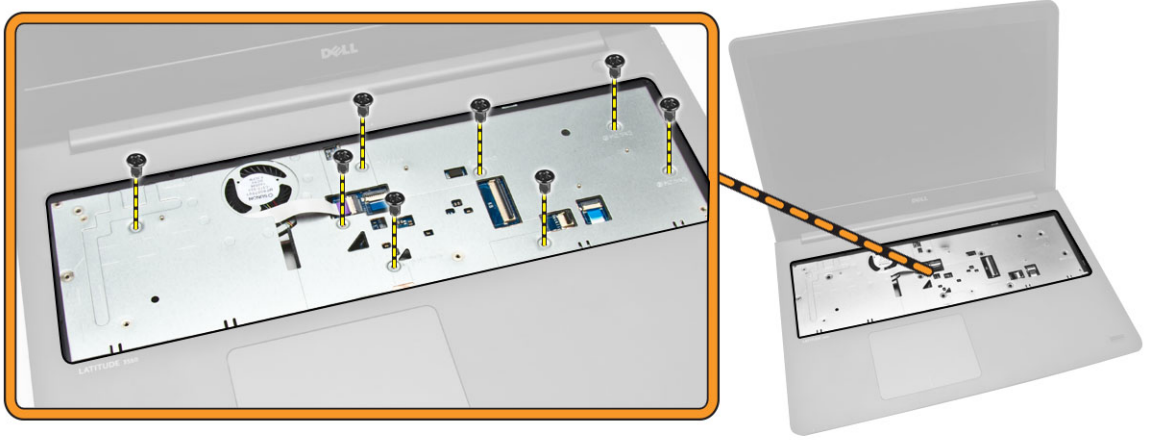
8. Klavyenin takılmasını tamamlamak için resimde belirtilen yerlere bastırın.



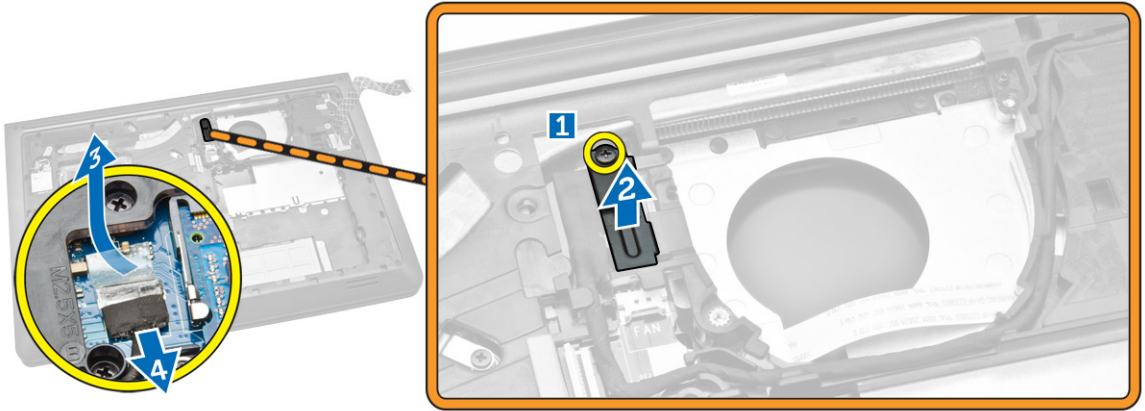
9. Şunları takın:
- [Pil](#)
 - [Alt Kapak](#)

Bilgisayar tabanını çıkarma

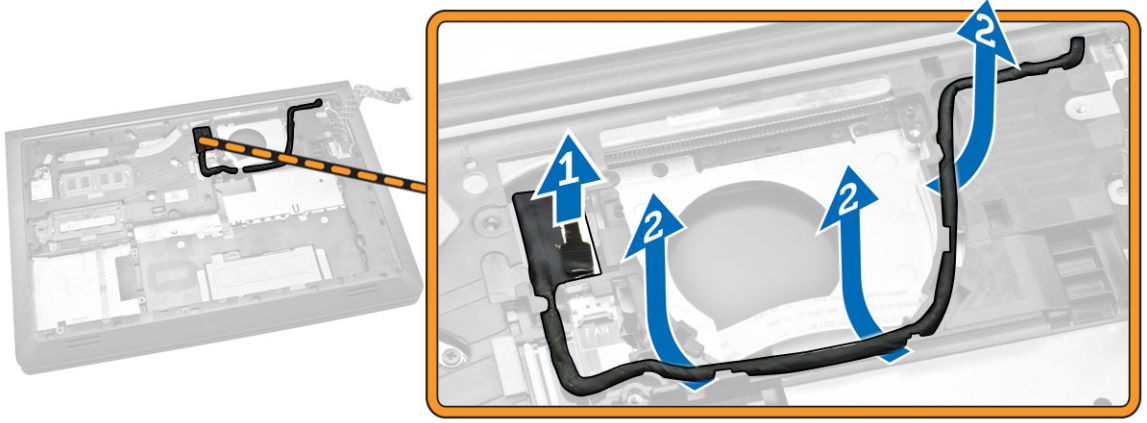
- [Bilgisayarınızın İçinde Çalışmadan Önce](#) bölümündeki prosedürlere uyun.
- Çıkarın:
 - [Alt Kapak](#)
 - [Pil](#)
 - [Sabit Sürücü](#)
 - [Sistem Fanı](#)
 - [Klavye](#)
- Bilgisayarı ters çevirin ve avuç içi dayanağı aksamını sistem kartına sabitleyen vidayı çıkartın.



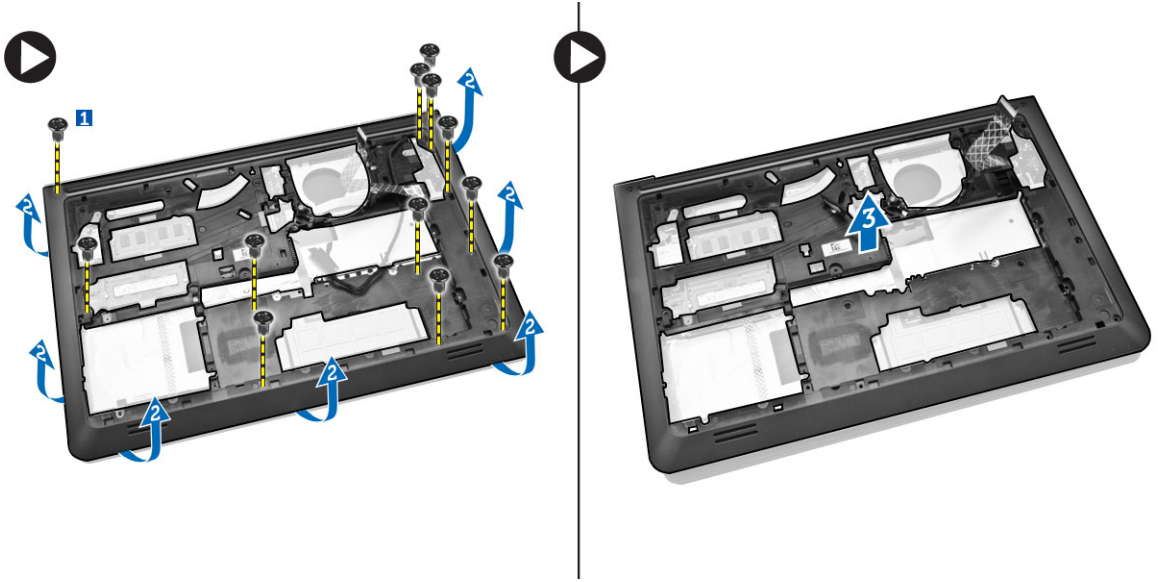
4. Aşağıdaki adımları çizimde de gösterildiği şekilde gerçekleştirin:
- Ekran kablosunu bilgisayara sabitleyen vidayı çıkarın [1].
 - Ekran kablosunu bilgisayara sabitleyen tırnağı kaldırın [2].
 - Sabit sürücü konnektörünü sabitleyen bantı sökün [3].
 - Sabit sürücünün bağlantısını kesin [4].



5. Aşağıdaki adımları çizimde de gösterildiği şekilde gerçekleştirin:
- Ekran kablosunun bağlantısını kesin [1].
 - Kabloyu yuvadan çıkarın [2].



6. Aşağıdaki adımları çizimde de gösterildiği şekilde gerçekleştirin:
- Alt kapağı bilgisayara sabitleyen vidayı çıkarın [1].
 - Taban çerçevesinin kenarlarını çıkarın [2].
 - Taban çerçevesini [3] kaldırın.



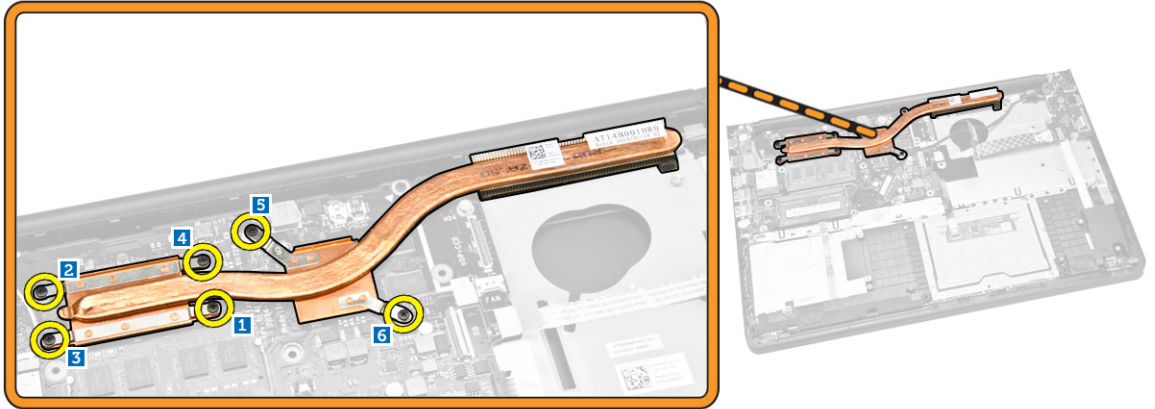
Taban Çerçevesini Takma

- Taban çerçevesini bilgisayara yerleştirin.
- Taban çerçevesini bilgisayara sabitlemek için vidayı sıkın.
- Ekran kablosunu yuvaya yönlendirin.
- Ekran kablosunu bağlayın.
- Ekran kablosu sabitlenene kadar tırnağa basın.
- Vidayı sıkın.
- Bilgisayarı ters çevirin ve avuç içi dayanağı aksamını sabitleyen vidayı sıkın.
- Şunları takın:

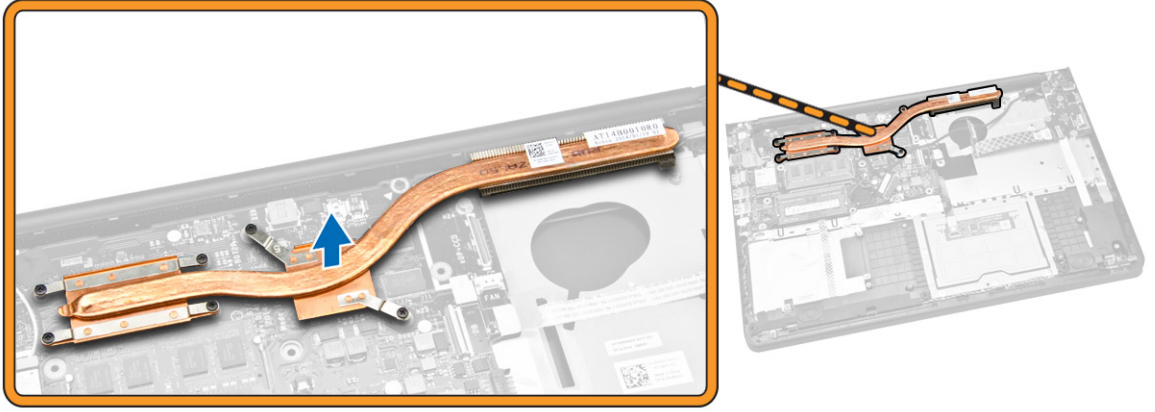
- a. [Klavye](#)
 - b. [Sistem Fanı](#)
 - c. [Sabit Sürücü](#)
 - d. [Pil](#)
 - e. [Alt Kapak](#)
9. [Bilgisayarınızın İçinde Çalıştıktan Sonra](#) bölümündeki prosedürlere uyun.

Isı Emicisini Çıkarma

1. [Bilgisayarınızın İçinde Çalışmadan Önce](#) bölümündeki prosedürlere uyun.
2. Çıkarın:
 - a. [Alt Kapak](#)
 - b. [Pil](#)
 - c. [Sabit Sürücü](#)
 - d. [WLAN Kartı](#)
 - e. [Sistem Fanı](#)
 - f. [Klavye](#)
 - g. [Taban çerçevesi](#)
3. Aşağıdaki adımları çizimde de gösterildiği şekilde gerçekleştirin:
 - a. Isı emicisini bilgisayara sabitleyen vidaları gevşetin [1].
 - b.



4. Isı emicisini bilgisayardan çıkarın.

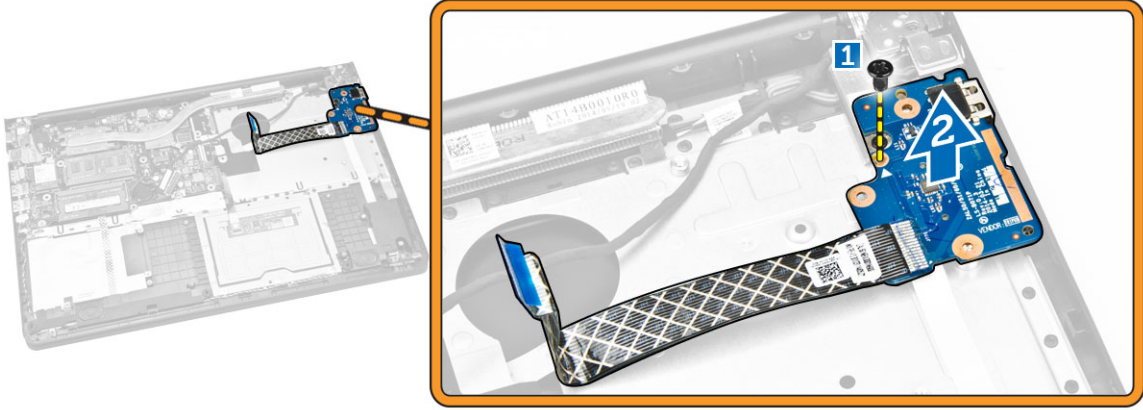


Isı Emicisini Takma

1. Isı emicisini bilgisayarın üzerindeki yuvasına yerleştirin.
2. Isı emiciyi bilgisayara sabitlemek için vidaları sıkın.
3. Şunları takın:
 - a. [Taban çerçevesi](#)
 - b. [Klavye](#)
 - c. [Sistem Fanı](#)
 - d. [WLAN Kartı](#)
 - e. [Sabit Sürücü](#)
 - f. [Pil](#)
 - g. [Alt Kapak](#)
4. [Bilgisayarınızın İçinde Çalıştıktan Sonra](#) bölümündeki prosedürlere uyun.

G/Ç Kartını Çıkarma

1. [Bilgisayarınızın İçinde Çalışmadan Önce](#) bölümündeki prosedürlere uyun.
2. Çıkarın:
 - a. [Alt Kapak](#)
 - b. [Pil](#)
 - c. [Sabit Sürücü](#)
 - d. [WLAN Kartı](#)
 - e. [Sistem Fanı](#)
 - f. [Klavye](#)
 - g. [Taban çerçevesi](#)
3. Aşağıdaki adımları çizimde de gösterildiği şekilde gerçekleştirin:
 - a. G/Ç kartını sistem kartına sabitleyen vidayı sökün [1].
 - b. G/Ç kartını sistem kartından kaldırın [2].

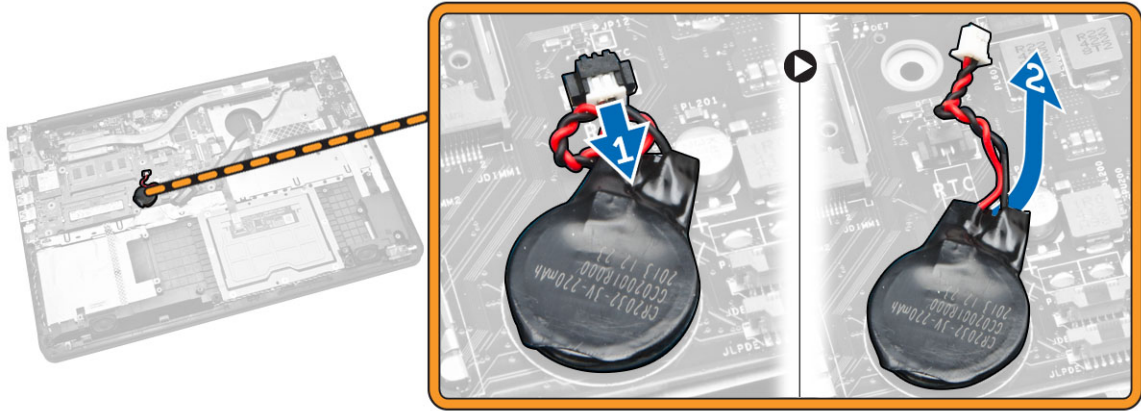


G/Ç Kartını Takma

1. G/Ç kartını bilgisayara yerleştirin.
2. G/Ç kartını bilgisayara sabitleyen vidayı sıkın.
3. Şunları takın:
 - a. [Taban çerçevesi](#)
 - b. [Klavye](#)
 - c. [Sistem Fanı](#)
 - d. [WLAN Kartı](#)
 - e. [Sabit Sürücü](#)
 - f. [Pil](#)
 - g. [Alt Kapak](#)
4. [Bilgisayarınızın İçinde Çalıştıktan Sonra](#) bölümündeki prosedürlere uyun.

Düğme Pili Çıkarma

1. [Bilgisayarınızın İçinde Çalışmadan Önce](#) bölümündeki prosedürlere uyun.
2. Çıkarın:
 - a. [Alt Kapak](#)
 - b. [Pil](#)
 - c. [Sabit Sürücü](#)
 - d. [WLAN Kartı](#)
 - e. [Sistem Fanı](#)
 - f. [Klavye](#)
 - g. [Taban çerçevesi](#)
3. Aşağıdaki adımları çizimde de gösterildiği şekilde gerçekleştirin:
 - a. Düğme pil kablosunu bilgisayardan ayırın [1].
 - b. Düğme pili bilgisayardan kaldırın [2].

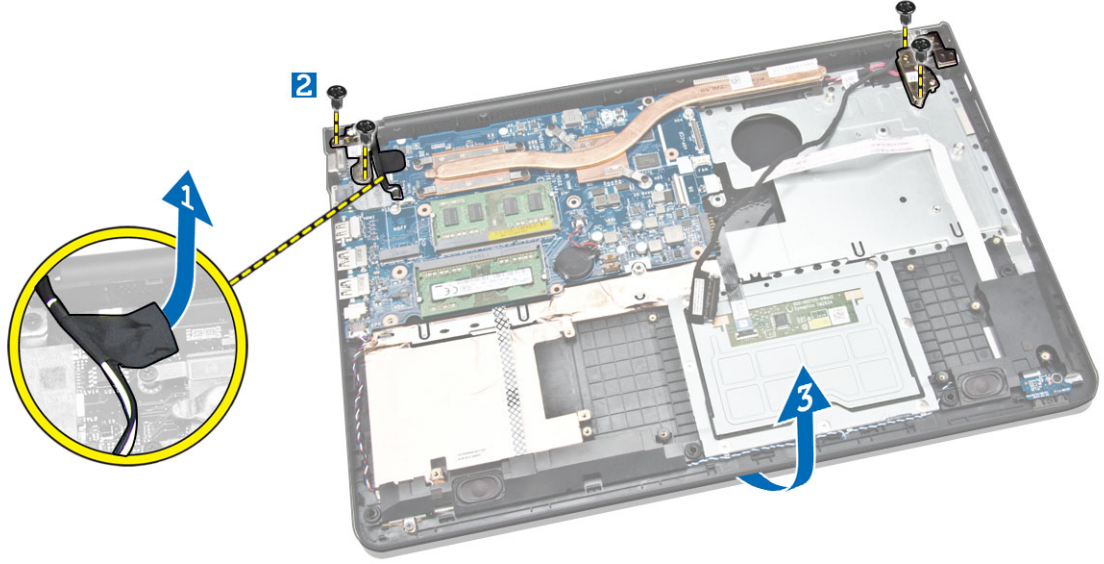


Düğme Pili Takma

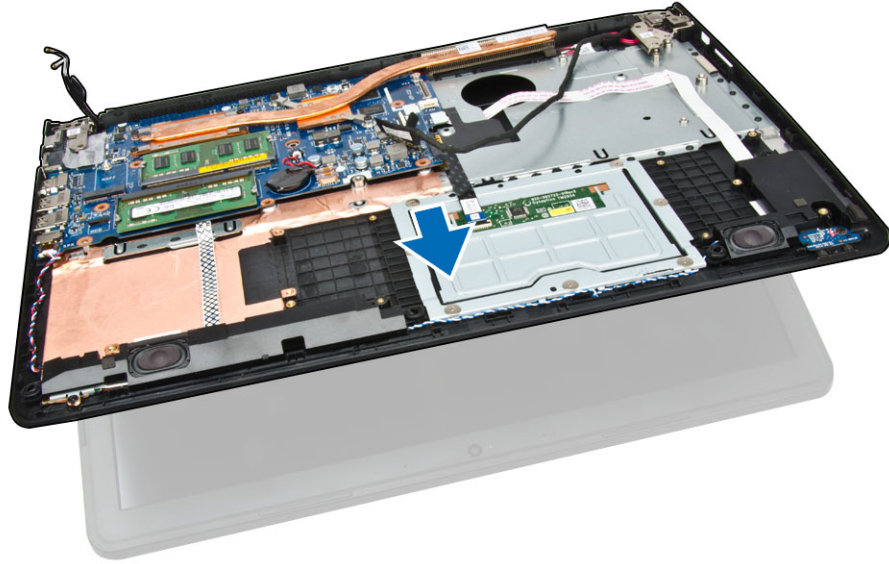
1. Düğme pili bilgisayara yerleştirin.
2. Düğme pili kablosunu bilgisayara bağlayın.
3. Şunları takın:
 - a. [Taban çerçevesi](#)
 - b. [Klavye](#)
 - c. [Sistem Fanı](#)
 - d. [WLAN Kartı](#)
 - e. [Sabit Sürücü](#)
 - f. [Pil](#)
 - g. [Alt Kapak](#)
4. [Bilgisayarınızın İçinde Çalıştıktan Sonra](#) bölümündeki prosedürlere uyun.

Ekran Aksamını Çıkarma

1. [Bilgisayarınızın İçinde Çalışmadan Önce](#) bölümündeki prosedürlere uyun.
2. Çıkarın:
 - a. [Alt Kapak](#)
 - b. [Pil](#)
 - c. [Sabit Sürücü](#)
 - d. [WLAN Kartı](#)
 - e. [Sistem Fanı](#)
 - f. [Klavye](#)
 - g. [Taban çerçevesi](#)
3. Aşağıdaki adımları çizimde de gösterildiği şekilde gerçekleştirin:
 - a. Bilgisayardan ekran aksamı kablosunu çıkarın. [1]
 - b. Ekran aksamını sabitleyen vidayı gevşetin [2].
 - c. Ekran aksamını kaldırarak bilgisayardan çıkarın [3].



4. Taban birimini yukarı kaldırın ve dışarı doğru kaydırın.



5. Ekran Aksamını çıkarın.

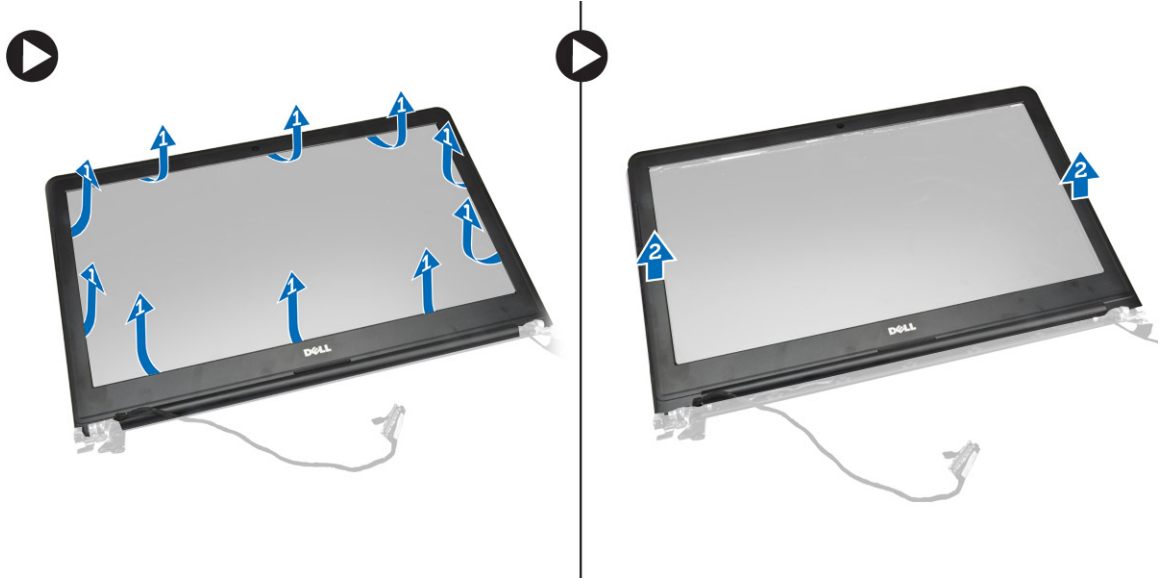


Ekran Aksamını Takma

1. Ekran aksamını bilgisayara yerleřtirin.
2. Ekran aksamını bilgisayara sabitleyen vidayı sıkın.
3. WLAN kablosunu bilgisayara sabitleyen bandı yapıřtırın.
4. řunları takın:
 - a. [Taban çerçevesi](#)
 - b. [Klavye](#)
 - c. [Sistem Fanı](#)
 - d. [WLAN Kartı](#)
 - e. [Sabit Sürücü](#)
 - f. [Pil](#)
 - g. [Alt Kapak](#)
5. [Bilgisayarınızın İçinde Çalıştıktan Sonra](#) bölümündeki prosedürlere uyun.

Ekran Çerçevesini Çıkarma

1. [Bilgisayarınızın İçinde Çalışmadan Önce](#) bölümündeki prosedürlere uyun.
2. Çıkarın:
 - a. [Alt Kapak](#)
 - b. [Pil](#)
 - c. [Sabit Sürücü](#)
 - d. [WLAN Kartı](#)
 - e. [Sistem Fanı](#)
 - f. [Klavye](#)
 - g. [Ekran Aksamı](#)
3. Ařağıdaki adımları çizimde de gösterildiđi řekilde gerçekteřtirin:
 - a. Ekran çerçevesinin kenarlarını çıkarın [1].
 - b. Ekran çerçevesini çıkarın [2].



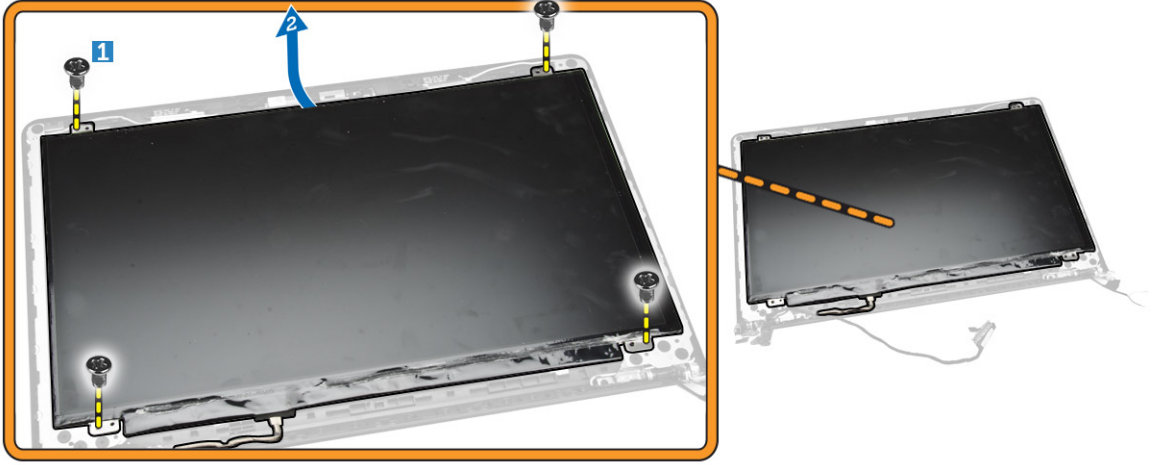
Ekran Çerçevesini Takma

1. Ekran çerçevesini hizalayın ve yerine oturtun.
2. Ekran kablosu aksamını bağlayın.
3. Şunları takın:
 - a. [Ekran Aksamı](#)
 - b. [Taban çerçevesi](#)
 - c. [Klavye](#)
 - d. [Sistem Fanı](#)
 - e. [WLAN Kartı](#)
 - f. [Sabit Sürücü](#)
 - g. [Pil](#)
 - h. [Alt Kapak](#)
4. [Bilgisayarınızın İçinde Çalıştıktan Sonra](#) bölümündeki prosedürlere uyun.

Ekran Panelini Çıkarma

1. [Bilgisayarınızın İçinde Çalışmadan Önce](#) bölümündeki prosedürlere uyun.
2. Çıkarın:
 - a. [Alt Kapak](#)
 - b. [Pil](#)
 - c. [Sabit Sürücü](#)
 - d. [WLAN Kartı](#)
 - e. [Sistem Fanı](#)
 - f. [Klavye](#)
 - g. [Ekran Aksamı](#)
 - h. [Ekran Çerçevesi](#)
3. Aşağıdaki adımları çizimde de gösterildiği şekilde gerçekleştirin:
 - a. Ekran panelini sabitleyen vidaları sökün [1].

b. Ekran panelini yukarı kaldırın [2].



4. Aşağıdaki adımları çizimde de gösterildiği şekilde gerçekleştirin:

- Ekran panelini sabitleyen bantı çıkarın [1].
- Tırnağı yukarı kaldırın [2].



5. Aşağıdaki adımları çizimde de gösterildiği şekilde gerçekleştirin:

- Ekran paneli kablosunun bağlantısını kesin [1].
- Ekran panelini yukarı kaldırın [2].



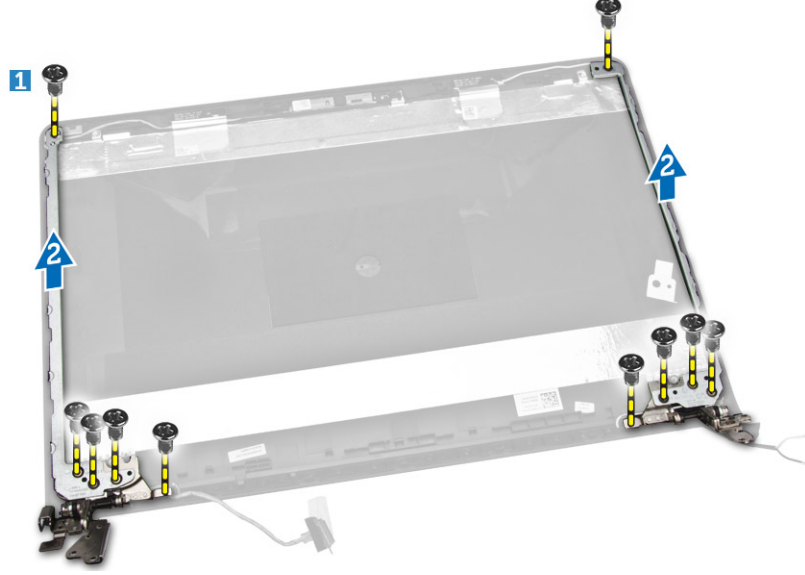
Ekran Panelini Takma

1. Ekran kablosunu ekran paneline bağlayın.
2. Ekran kablosunu sabitlemek için bandı yapıştırın.
3. Ekran panelini ekran aksamına yerleştirin.
4. Ekran panelini ekran aksamına bağlayan vidaları sıkın.
5. Şunları takın:
 - a. [Ekran Çerçevesi](#)
 - b. [Ekran Aksamı](#)
 - c. [Taban çerçevesi](#)
 - d. [Klavye](#)
 - e. [Sistem Fanı](#)
 - f. [WLAN Kartı](#)
 - g. [Sabit Sürücü](#)
 - h. [Pil](#)
 - i. [Alt Kapak](#)
6. [Bilgisayarınızın İçinde Çalıştıktan Sonra](#) bölümündeki prosedürlere uyun.

Ekran Mentşesini Çıkarma

1. [Bilgisayarınızın İçinde Çalışmadan Önce](#) bölümündeki prosedürlere uyun.
2. Çıkarın:
 - a. [Alt Kapak](#)
 - b. [Pil](#)
 - c. [Sabit Sürücü](#)
 - d. [WLAN Kartı](#)
 - e. [Sistem Fanı](#)
 - f. [Klavye](#)
 - g. [Taban çerçevesi](#)

- h. [Ekran Aksamı](#)
 - i. [Ekran Çerçevesi](#)
 - j. [Ekran Paneli](#)
3. Aşağıdaki adımları çizimde de gösterildiği şekilde gerçekleştirin:
- a. Ekran menteşesini sabitleyen vidaları gevşetin [1].
 - b. Ekran menteşesini yukarı kaldırın [2].



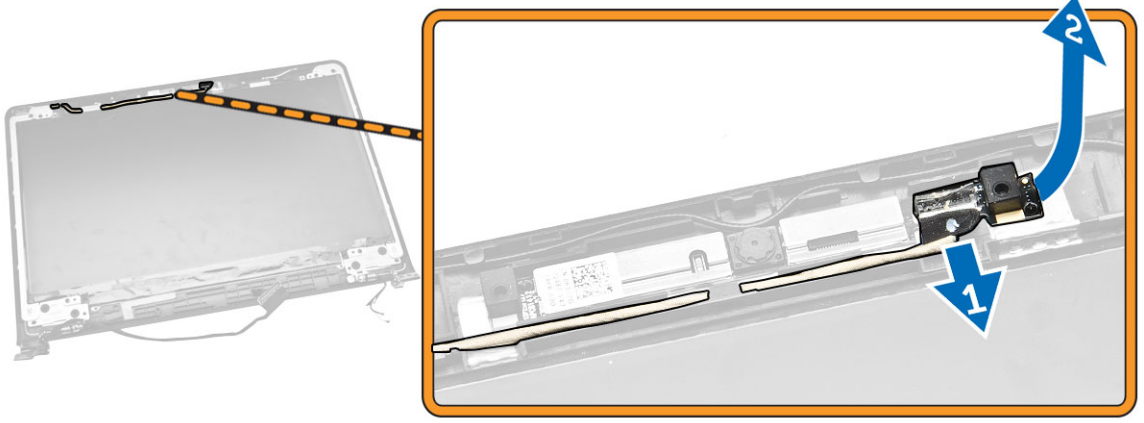
Ekran Menteşesini Takma

1. Ekran menteşelerini yerlerine yerleştirin.
2. Ekran menteşelerini ekran aksamına sabitleyen vidaları sıkın.
3. Şunları takın:
 - a. [Ekran Paneli](#)
 - b. [Ekran Çerçevesi](#)
 - c. [Ekran Aksamı](#)
 - d. [Taban çerçevesi](#)
 - e. [Klavye](#)
 - f. [Sistem Fanı](#)
 - g. [WLAN Kartı](#)
 - h. [Sabit Sürücü](#)
 - i. [Pil](#)
 - j. [Alt Kapak](#)
4. [Bilgisayarınızın İçinde Çalıştıktan Sonra](#) bölümündeki prosedürlere uyun.

Kamerayı Çıkarma

1. [Bilgisayarınızın İçinde Çalışmadan Önce](#) bölümündeki prosedürlere uyun.
2. Çıkarın:
 - a. [Alt Kapak](#)
 - b. [Pil](#)

- c. [Ekran Çerçevesi](#)
3. Aşağıdaki adımları çizimde de gösterildiği şekilde gerçekleştirin:
- Kamera kablosunu, kamera modülü üzerindeki konnektörden ayırın [1].
 - Kamerayı ekran aksamından kaldırıp çıkarın [2].

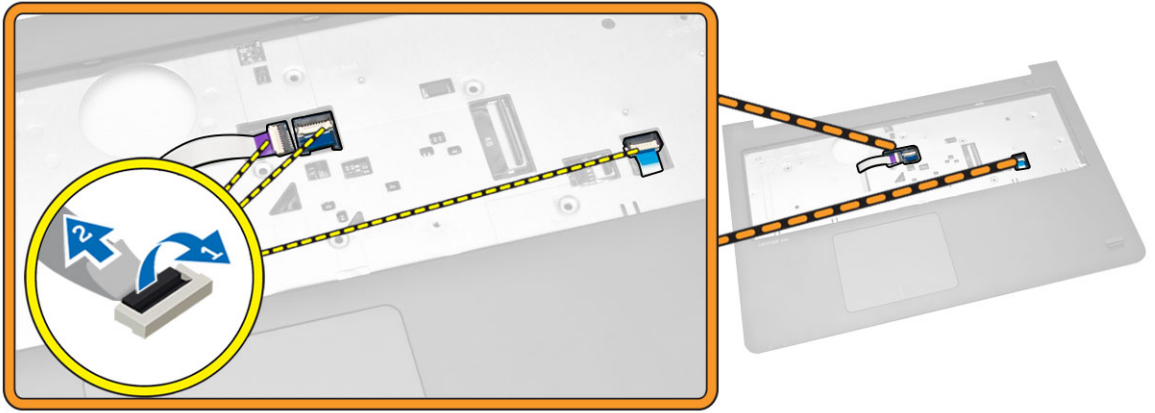


Kamerayı Takma

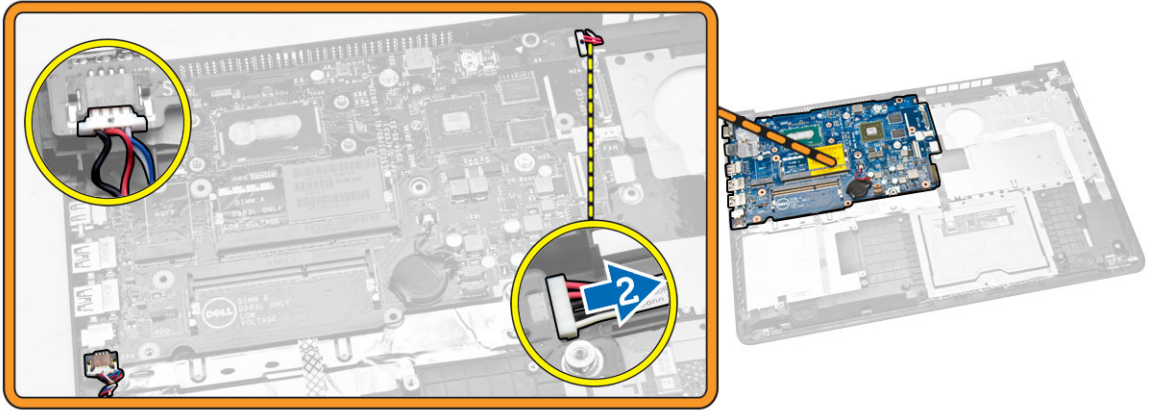
- Kamera kablosunu kamera modülü üzerindeki konnektöre takın.
- Kamera modülünü bilgisayarın üzerindeki yuvasına hizalayın.
- Şunları takın:
 - [Ekran Çerçevesi](#)
 - [Pil](#)
 - [Alt Kapak](#)
- [Bilgisayarınızın İçinde Çalıştıktan Sonra](#) bölümündeki prosedürlere uyun.

Sistem Kartını Çıkarma

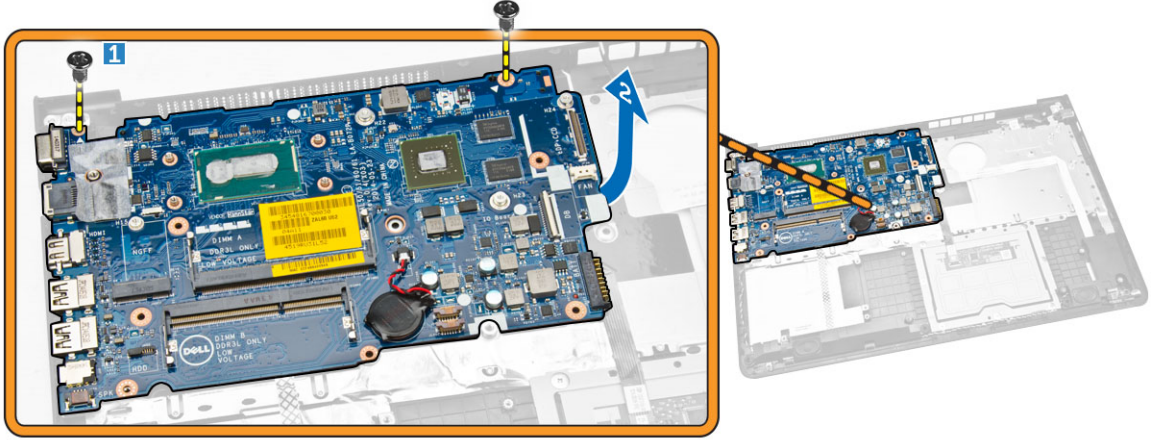
- [Bilgisayarınızın İçinde Çalışmadan Önce](#) bölümündeki prosedürlere uyun.
- Çıkarın:
 - [Alt Kapak](#)
 - [Pil](#)
 - [Sabit Sürücü](#)
 - [WLAN Kartı](#)
 - [Sistem Fanı](#)
 - [Klavye](#)
 - [Taban çerçevesi](#)
 - [Isı emici](#)
- Aşağıdaki adımları çizimde de gösterildiği şekilde gerçekleştirin:
 - Kilitleme tırnağını kaldırın [1].
 - LED ve dokunmatik yüzey kablolarını ayırın [2].



4. Aşağıdaki adımları çizimde de gösterildiği şekilde gerçekleştirin:
- Hoparlör kablosunu çıkarın [1].
 - Güç konnektörünü çıkarın [2].



5. Aşağıdaki adımları çizimde de gösterildiği şekilde gerçekleştirin:
- Sistem kartını bilgisayara sabitleyen vidayı çıkarın [1].
 - Sistem kartını kaldırın [2].



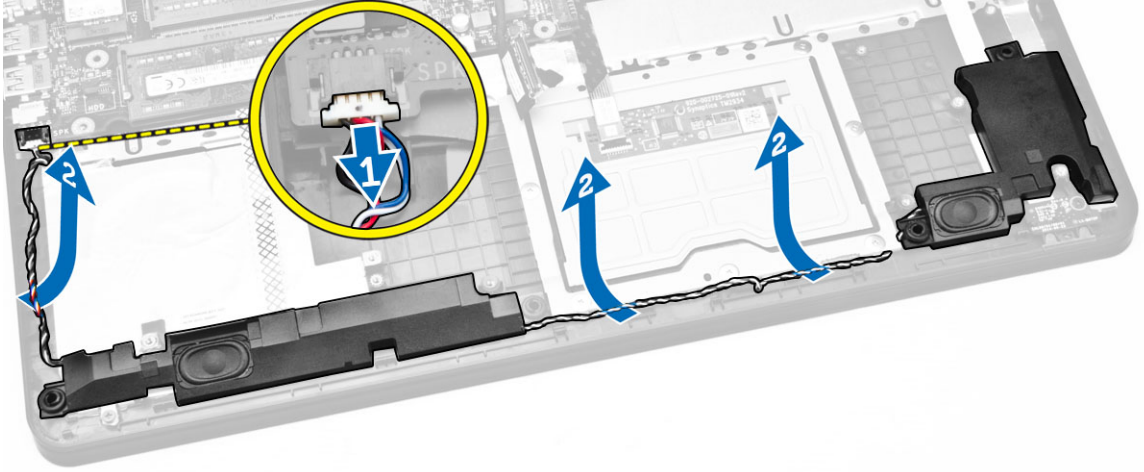
Sistem Kartını Takma

1. Güç konektörünü takın.
2. Sistem kartını bilgisayara yerleştirin.
3. Ses kartını bilgisayara sabitleyen vidayı sıkın.
4. Hoparlörü bağlayın.
5. LED ve dokunmatik yüzey kablolarını bağlayın.
6. Kilitleme tırnağına basın.
7. Şunları takın:
 - a. [Isı emici](#)
 - b. [Taban Çerçevesi](#)
 - c. [Klavye](#)
 - d. [Sistem Fanı](#)
 - e. [WLAN Kartı](#)
 - f. [Sabit Sürücü](#)
 - g. [Pil](#)
 - h. [Alt Kapak](#)
8. [Bilgisayarınızın İçinde Çalıştıktan Sonra](#) bölümündeki prosedürlere uyun.

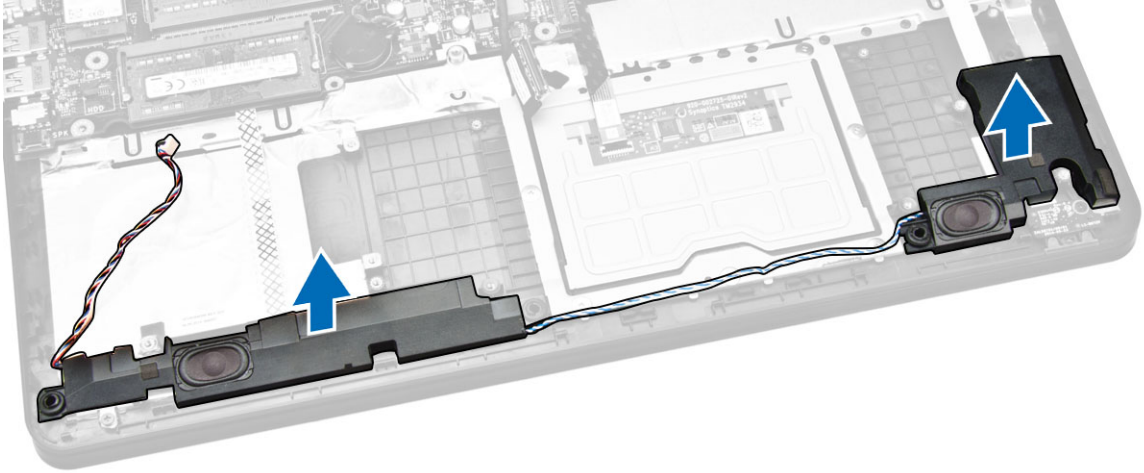
Hoparlörleri Çıkarma

1. [Bilgisayarınızın İçinde Çalışmadan Önce](#) bölümündeki prosedürlere uyun.
2. Çıkarın:
 - a. [Alt Kapak](#)
 - b. [Pil](#)
 - c. [Sabit Sürücü](#)
 - d. [Sistem Fanı](#)
 - e. [Klavye](#)
 - f. [Taban Çerçevesi](#)
3. Aşağıdaki adımları çizimde de gösterildiği şekilde gerçekleştirin:
 - a. Hoparlör kablolarını ayırın [1].

b. Hoparlör kablolarını kablo yolundan ayırın [2].



4. Hoparlörleri bilgisayardan çıkarın.

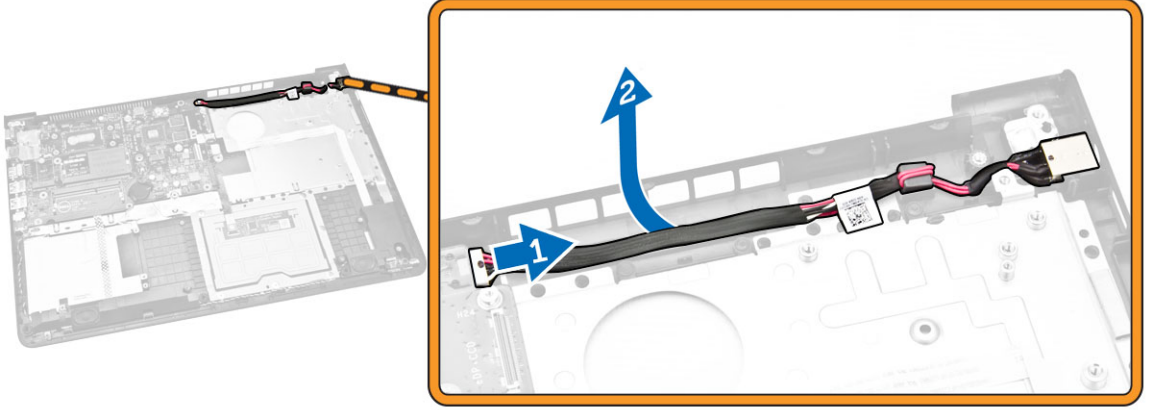


Hoparlörleri Takma

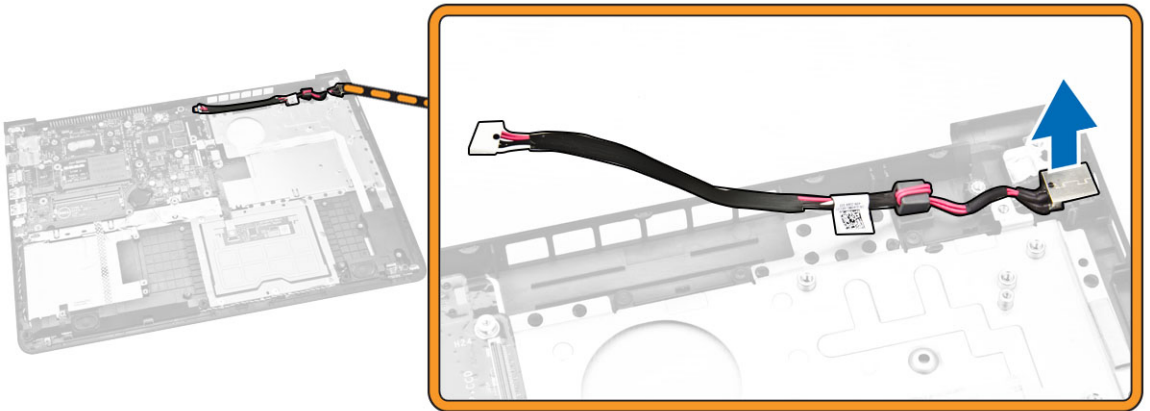
1. Hoparlörü bilgisayara yerleştirin.
2. Hoparlör kablolarını yönlendirin.
3. Hoparlör kablolarını bağlayın.
4. Şunları takın:
 - a. [Taban Çerçevesi](#)
 - b. [Klavye](#)
 - c. [Sistem Fanı](#)
 - d. [Sabit Sürücü](#)
 - e. [Pil](#)
 - f. [Alt Kapak](#)
5. [Bilgisayarınızın İçinde Çalıştıktan Sonra](#) bölümündeki prosedürlere uyun.

Güç Konnektörünü Çıkarma

1. [Bilgisayarınızın İçinde Çalışmadan Önce](#) bölümündeki prosedürlere uyun.
2. Çıkarın:
 - a. [Alt Kapak](#)
 - b. [Pil](#)
 - c. [Sabit Sürücü](#)
 - d. [WLAN Kartı](#)
 - e. [Sistem Fanı](#)
 - f. [Klavye](#)
 - g. [Taban çerçevesi](#)
 - h. [Ekran Aksamı](#)
3. Aşağıdaki adımları çizimde de gösterildiği şekilde gerçekleştirin:
 - a. Güç konnektörü kablosunu çıkarın [1].
 - b. Kabloları kablo yolundan ayırın [2].



4. Güç konnektörünü bilgisayardan çıkarın.



Güç Konnektörünü Takma

1. Güç konnektörünü bilgisayara yerleştirin.
2. Güç kablosunu yönlendirin.
3. Güç konnektörü kablosunu bağlayın.
4. Şunları takın:
 - a. [Ekran Aksamı](#)
 - b. [Taban çerçevesi](#)
 - c. [Klavye](#)
 - d. [Sistem Fanı](#)
 - e. [WLAN Kartı](#)
 - f. [Sabit Sürücü](#)
 - g. [Pil](#)
 - h. [Alt Kapak](#)
5. [Bilgisayarınızın İçinde Çalıştıktan Sonra](#) bölümündeki prosedürlere uyun.

Sistem Kurulumu

Sistem Kurulumu, bilgisayarınızın donanımını yönetmenizi ve BIOS-seviyesindeki seçenekleri belirtmenizi sağlar. Sistem Kurulumu'ndan şunları yapabilirsiniz:

- Donanım ekleyip kaldırdıktan sonra NVRAM ayarlarını değiştirme
- Sistem donanım yapılandırmasını görüntüleme
- Tümleşik aygıtları etkinleştirme veya devre dışı bırakma
- Performans ve güç yönetimi eşiklerini belirleme
- Bilgisayar güvenliğinizi yönetme


Boot Sequence (Önyükleme Sırası)

Önyükleme Sırası, Sistem Kurulumu-tarafından tanımlanan önyükleme cihazı sırasını atlamanızı ve doğrudan belirli bir cihaza önyükleme yapmanızı (örn. optik sürücü veya sabit sürücü) sağlar. Açılışta Kendi Kendine Test (POST) sırasında, Dell logosu görüntülendiğinde şunları yapabilirsiniz:

- <F2> tuşuna basarak Sistem Kurulumuna Erişim
- <F12> tuşuna basarak bir defalık önyükleme menüsünü açma

Tek seferlik önyükleme menüsü, tanılama seçeneği de dahil olmak üzere önyükleme yapabileceğiniz cihazları görüntüler. Önyükleme menüsü seçenekleri şunlardır:

- Çıkarılabilir Sürücü (varsa)
- STXXXX Sürücüsü

 **NOT:** XXX, SATA sürücü numarasını belirtir.


- Optik Sürücü
- Diagnostics (Tanılamalar)

 **NOT:** Diagnostics (Tanılamalar) seçildiğinde, **ePSA diagnostics** (ePSA tanılama) ekranı görüntülenir.


Önyükleme sırası ekranı aynı zamanda System Setup (Sistem Kurulumu) ekranına erişme seçeneğini de görüntüler.

Navigasyon Tuşları


Aşağıdaki tablo, sistem kurulumu navigasyon tuşlarını görüntüler.

 **NOT:** Sistem kurulum seçeneklerinin çoğunda yaptığınız değişiklikler kaydedilir ancak siz sistemi yeniden başlatana dek etkili olmaz.

Tablo 1. Navigasyon Tuşları

Tuşlar	Navigasyon
Yukarı ok	Bir önceki alana gider.
Aşağı ok	Bir sonraki alana gider.
<Enter>	Seçilen alanda (varsa) bir değer seçmenizi veya alandaki bağlantıyı izlemenizi sağlar.
Boşluk çubuğu	Varsa, bir açılan-listeyi genişletir veya daraltır.
<Tab>	Bir sonraki odaklanılan alana geçer.  NOT: Sadece standart grafik tarayıcı için.
<Esc>	Siz ana ekranı görüntüleyene kadar önceki sayfaya gider. Ana ekranda <Esc> tuşuna basıldığında, kaydedilmemiş değişiklikleri kaydetmeniz için soran ve sistemi yeniden başlatan bir mesaj görüntülenir.
<F1>	Sistem Kurulumu yardım dosyasını görüntüler.

Sistem Kurulum Seçenekleri


 **NOT:** Bilgisayara ve takılı aygıtlarına bağlı olarak, bu bölümde listelenen öğeler görünebilir veya görünmeyebilir.


Tablo 2. Genel

Seçenek	Açıklama
System Information	Bu kısımda bilgisayarınızın birincil donanım özellikleri listelenmiştir. <ul style="list-style-type: none">• Sistem Bilgileri: BIOS Sürümü, Servis Etiket, Varlık Etiket, Sahiplik Etiket, Sahiplik Tarihi, Üretim Tarihi ve Express Servis Kodu'nu görüntüler.• Bellek Bilgileri: Takılan Bellek, Kullanılabilir Bellek, Bellek Hızı, Bellek Kanalları Modu, Bellek Teknolojisi, DIMM A Boyutu ve DIMM B Boyutunu görüntüler.• İşlemci Bilgileri: İşlemci Türü, Çekirdek Sayısı, İşlemci Kimliği, Geçerli Saat Hızı, Minimum Saat Hızı, Maksimum Saat Hızı, İşlemci L2 Önbellek, İşlemci L3 Önbellek, HT Yeterli, ve 64-Bit Teknolojisi bilgilerini görüntüler.• Cihaz Bilgileri: Birincil Sabit Sürücü, LOM MAC Adresi, Video Denetleyicisi, Video BIOS Sürümü, Video Belleği, Panel Türü, Yerel Çözünürlük, Ses Denetleyicisi, Wi-Fi Cihazı, Hücresel Cihaz, Bluetooth Cihazını görüntüler.
Battery Information	Pilin durumunu ve bilgisayara bağlı AC adaptörünün türünü gösterir.
Boot Sequence	Önyükleme Sırası Bilgisayarın bir işletim sistemi bulmaya çalışma sırasını belirler. Seçenekler şunlardır: <ul style="list-style-type: none">• Disket Sürücü• Dahili HDD• USB Depolama Cihazı• CD/DVD/CD-RW Sürücü• Yerleşik NIC Varsayılan olarak tüm seçenekler işaretlidir. Herhangi bir seçeneğin seçimini kaldırabilir ya da önyükleme sırasını değiştirebilirsiniz.
	Boot List Option Önyükleme listesi seçeneğini değiştirmenizi sağlar. <ul style="list-style-type: none">• Legacy

Seenek	Aıklama
	<ul style="list-style-type: none"> • UEFI
Advanced Boot Options	Bu seenek, legacy opsiyonel ROM'ları yklemenize izin verir. Varsayılan olarak, Legacy Opsiyonel ROM'ları Etkinleřtir seeneđi etkindir.
Date/Time	Tarih ve saati deđiřtirmenize olanak tanır.

Tablo 3. Sistem Yapılandırması

Seenek	Aıklama
Integrated NIC	Tmleřik ađ denetleyicisini yapılandırmanızı sađlar. Seenekler řunlardır: <ul style="list-style-type: none"> • Devre Dıřı • Etkin • Etkinleřtirilmiř w/PXE: Bu seenek, varsayılan olarak etkinleřtirilmiřtir.
SATA Operation	Dahili SATA sabit src denetleyicisini yapılandırmanızı sađlar. Seenekler řunlardır: <ul style="list-style-type: none"> • Devre Dıřı • AHCI: Bu seenek, varsayılan olarak etkindir.
Drives	Kart zerinde bulunan SATA srclerini yapılandırmanızı sađlar. Tm srcler, varsayılan olarak etkindir. Seenekler řunlardır: <ul style="list-style-type: none"> • SATA-0: Bu seenek, varsayılan olarak seilidir.
SMART Reporting	Bu alan, tmleřik srclere iliřkin sabit src hatalarının sistem bařlatma sırasında rapor edilip edilmediđini kontrol eder. Bu teknoloji, SMART (Kendi Kendine Kontrol, Analiz Ve Raporlama Teknolojisi) zelliđinin bir parasıdır. Bu seenek varsayılan olarak devre dıřıdır. <ul style="list-style-type: none"> • SMART Raporlama'yı Etkinleřtir
USB Configuration	Bu alan tmleřik USB denetleyiciyi yapılandırır. nykleme Desteđi etkinleřtirilmiře, sistemin her trl USB Yıđın Depolama Aygıtlarından (HDD, bellek anahtarı, disket) nykleme yapmasına izin verilir. USB bađlantı noktası etkinse, bu bađlantı noktasına takılı aygıt etkinleřtirilir ve İS iin hazırdır. USB bađlantı noktası devre dıřıysa, İS bu bađlantı noktasına takılı hibir aygıtı gremez. <ul style="list-style-type: none"> • nykleme Desteđini Etkinleřtir • Harici USB Bađlantı Noktasını Etkinleřtir • USB3.0 Denetleyiciyi Etkinleřtir <p> NOT: USB klavye ve fare, bu ayarları dikkate almaksızın her zaman BIOS kurulumunda alıřır.</p>
Audio	Bu alan, entegre ses denetleyicisini etkinleřtirir ya da devre dıřı bırakır. Varsayılan olarak, Sesi etkinleřtir seeneđi seilidir.
Keyboard Illumination	Bu alan, klavye aydınlatma zelliđinin iřletim modunu semenize olanak tanır.



Seenek	Aıklama
	<p>Klavye parlaklık seviyesi, %0 ila %100 arasında ayarlanabilir</p> <ul style="list-style-type: none"> • Devre Dışı • Dim • Parlak <p>Bu seenek varsayılan olarak devre dıřıdır.</p>
Keyboard Backlight with AC	<p>AC ile Klavye Arka Iřığı seeneđi ana klavye aydınlatma özelliđini etkilemez. Klavye Aydınlatma çeřitli aydınlatma düzeylerini desteklemeye devam eder. Arka ışık etkinleřtirildiđinde bu alanın etkisi olur.</p> <ul style="list-style-type: none"> • AC ile Klavye Arka Iřığı <p>Bu seenek varsayılan olarak devre dıřıdır.</p>
Unobtrusive Mode	<p>Bu seenek etkinleřtirildiđinde, Fn+F7'ye basılması sistemdeki tüm ışık ve sesleri kapatır. Normal alıřmaya dönmek için, yeniden Fn+F7'ye tekrar basın. Bu seenek varsayılan olarak devre dıřıdır.</p>
Miscellaneous Devices	<p>Ařađıdaki cihazları etkinleřtirmenizi veya devre dıřı bırakmanızı sađlar:</p> <ul style="list-style-type: none"> • Mikrofonu Etkinleřtir • Kamerayı Etkinleřtir • Ortam Kartını Etkinleřtir • Ortam Kartını Devre Dıřı Bırak <p> NOT: Tüm cihazlar, varsayılan olarak etkindir.</p> <p>Ayrıca Ortam Kartını etkinleřtirebilir veya devre dıřı bırakabilirsiniz.</p>





Tablo 4. Video

Seenek	Aıklama
LCD Brightness	<p>Güç kaynađına bađlı olarak ekran parlaklık ayarlarını yapmanızı sađlar (Pil üzerinde ve AC üzerinde).</p>

 **NOT:** Video ayarı, yalnızca sisteme bir video kartı takıldıđında görölür.


Tablo 5. Güvenlik

Seenek	Aıklama
Admin Password	<p>Yönetici (admin) parolasını ayarlamanızı, deđiřtirmenizi veya silmenizi sađlar.</p> <p> NOT: Sistem veya sabit sürücü parolasını belirlemeden önce yönetici parolasını belirlemelisiniz. Yönetici parolasının otomatik olarak silinmesi, sistem parolasını ve sabit sürücü parolasını otomatik olarak siler.</p> <p> NOT: Başarılı parola deđiřiklikleri hemen etkin olur.</p>

Seenek	Aıklama
	Varsayılan Ayar: Belirlenmedi
System Password	<p>Sistem parolasını ayarlamanızı, deęiřtirmenizi veya silmenizi saęlar.</p> <p> NOT: Bařarılı parola deęiřiklikleri hemen etkin olur.</p> <p>Varsayılan Ayar: Belirlenmedi</p>
Internal HDD-0 Password	<p>Sistemin dahili sabit diskindeki parolayı ayarlamanıza, deęiřtirmenize veya silmenize izin verir.</p> <p> NOT: Bařarılı parola deęiřiklikleri hemen etkin olur.</p> <p>Varsayılan Ayar: Belirlenmedi</p>
Strong Password	<p>Her zaman gcl parolaların kullanımı zorunlu kılar.</p> <p>Varsayılan Ayar: Gcl Parolayı Etkinleřtir seili deęildir.</p> <p> NOT: Gcl Parola etkinse, Ynetici ve Sistem parolaları, en az bir byk harf ve bir byk harf iermeli ve en az 8 karakter uzunluęunda olmalıdır.</p>
Password Configuration	Ynetici ve Sistem parolalarının minimum ve maksimum uzunluęunu belirlemenizi saęlar.
Password Bypass	<p>Ayarlı olduklarında, Sistem ve Dahili HDD parolasını atlama iznini etkinleřtirmenizi veya devre dıřı bırakmanızı saęlar. Seenekler řunlardır:</p> <ul style="list-style-type: none"> • Devre Dıřı • Yeniden bařlatmayı atlama <p>Varsayılan Ayar: Devre Dıřı</p>
Password Change	<p>Ynetici parolası ayarlandıęında, Sistem ve Sabit Src parolalarına izni etkinleřtirmenizi ve devre dıřı bırakmanızı saęlar.</p> <p>Varsayılan Ayar: Ynetici Harici Parola Deęiřikliklerine İzin Ver seilidir.</p>
Non-Admin Setup Changes	Bir Ynetici Parolası belirlendięinde kurulum seeneklerinde deęiřikliklere izin verilip verilmedięini belirlemenizi saęlar. Devre dıřı bırakıldıęında kurulum seenekleri ynetici parolasıyla kilitletir.
Computrace	<p>İsteęe baęlı Computrace yazılımını etkinleřtirmenizi veya devre dıřı bırakmanızı saęlar. Seenekler řunlardır:</p> <ul style="list-style-type: none"> • Devre Dıřı Bırak • Devre dıřı bırak • Etkinleřtir <p> NOT: Etkinleřtir ve Devre Dıřı seenekleri zellięi kalıcı olarak etkinleřtirecek ya da devre dıřı bırakacaktır ve bařka bir deęiřiklięe izin verilmeyecektir</p> <p>Devre Dıřı (varsayılan)</p>
CPU XD Support	<p>İřlemcinin Devre Dıřı Yrt modunu etkinleřtirmenizi saęlar.</p> <p>CPU XD Desteęi Etkin (Varsayılan Ayar)</p>

Seenek	Aıklama
Admin Setup Lockout	Bir ynetici parolası belirlendiėinde kullanıcıların Kur'a girmesini nlemenizi saėlar. Varsayılan Ayar: Ynetici Kur Kilidini Etkinleřtir seili deėildir.

Tablo 6. Gvenli nykleme


Seenek	Aıklama
Secure Boot Enable	<p>Bu seenek, Gvenli nykleme zelliėini etkinleřtirir veya devre dıřı bırakır.</p> <ul style="list-style-type: none"> Devre Dıřı Etkin <p>Varsayılan Ayar: Seenek etkindir.</p>
Expert Key Management	<p>Yalnız sistem zel Modda iken gvenlik anahtarı veritabanlarını maniple etmenizi saėlar. zel Modu Etkinleřtir seeneėi varsayılan olarak devre dıřıdır:</p> <ul style="list-style-type: none"> PK KEK db dbx <p>zel Mod seeneėini etkinleřtirirseniz, PK, KEK, db, ve dbx iin geerli seenekler grntlenir. Seenekler řunlardır:</p> <ul style="list-style-type: none"> Dosyaya kaydet- Anahtarı kullanıcı tarafından seilen bir dosyaya kaydeder Dosyadan Deėiřtir- Mevcut anahtarı kullanıcı tarafından seilen bir dosyadaki anahtarla deėiřtirir Dosyadan iliřtir- Mevcut veritabanına, kullanıcı tarafından seilmiř bir anahtar ekler Sil- Seili anahtarı siler Tm anahtarları sıfırla- Varsayılan ayara sıfırlar Tm Anahtarları Sil- Tm anahtarları siler <p> NOT: zel Mod seeneėini devre dıřı bırakırsanız, yapılan tm deėiřiklikler silinir ve anahtarlar varsayılan ayarlara dner.</p>


Tablo 7. Performans

Seenek	Aıklama
Multi Core Support	<p>Bu alan, iřlemin bir ekirdeėi mi yoksa tm ekirdekleri mi etkinleřtireceėini belirler. Bazı uygulamaların performansları ilave ekirdeklerle birlikte iyileřecektir. Bu seenek varsayılan olarak etkindir. Iřlemci iin ok ekirdekli desteėi etkinleřtirmenize veya devre dıřı bırakmanıza izin verir. Takılan iřlemci iki ekirdeėi destekler. oklu ekirdek Desteėi'ni etkinleřtirirseniz, iki ekirdek birden etkin olacaktır. oklu ekirdek Desteėi'ni devre dıřı bırakırsanız, tek ekirdek etkin olacaktır.</p> <ul style="list-style-type: none"> oklu ekirdek Desteėini Etkinleřtir <p>Varsayılan Ayar: Seenek etkindir.</p>
Intel SpeedStep	<p>Intel SpeedStep zelliėini etkinleřtirmenizi veya devre dıřı bırakmanızı saėlar.</p> <ul style="list-style-type: none"> Intel SpeedStep'i etkinleřtir

Seenek	Aıklama
	Varsayılan Ayar: Seenek etkindir.
C States Control	İlave iřlemci uyku durumlarını etkinleřtirmenizi veya devre dıřı bırakmanızı saęlar. <ul style="list-style-type: none"> C Durumları Varsayılan Ayar: Seenek etkindir.
Intel TurboBoost	İřlemcinin Intel TurboBoost modunu etkinleřtirmenizi veya devre dıřı bırakmanızı saęlar. <ul style="list-style-type: none"> Intel TurboBoost'u Etkinleřtir Varsayılan Ayar: Seenek etkindir.
Hyper-Thread Control	İřlemcinin HyperThreading özellięini etkinleřtirmenizi veya devre dıřı bırakmanızı saęlar. <ul style="list-style-type: none"> Devre Dıřı Etkin Varsayılan Ayar: Seenek etkindir.

Tablo 8. Güç Yönetimi

Seenek	Aıklama
AC Behavior	AC adaptörü baęlıyken, bilgisayarın otomatik olarak açılmasını etkinleřtirmenizi veya devre dıřı bırakmanızı saęlar. Varsayılan Ayar: Wake on AC (AC Takıldıęında Uyan) seili deęildir.
Auto On Time	Bilgisayarın otomatik olarak açılma saatini ayarlamanızı saęlar. Seenekler řunlardır: <ul style="list-style-type: none"> Devre dıřı (varsayılan) Her Gün Hafta İi Günleri Se
USB Wake Support	USB aygıtlarının sistemi Bekleme durumundan uyandırmasını etkinleřtirmenizi saęlar.  NOT: Bu özellik yalnızca AA güç adaptörü baęlıyken alışır. AA güç adaptörü Bekleme sırasında çıkarılırsa, sistem kurulumu pil gücünü korumak için tüm USB baęlantı noktalarındaki gücü keser.. <ul style="list-style-type: none"> USB Uyandırma Desteęini Etkinleřtir Varsayılan Ayar: Seenek devre dıřıdır.
Wireless Radio Control	Fiziksel baęlantıya baęlı kalmaksızın otomatik olarak kabloludan kablosuz aęlara geen özellięi etkinleřtirmenizi veya devre dıřı bırakmanızı saęlar. <ul style="list-style-type: none"> WLAN Radyoyu Denetle Varsayılan Ayar: Seenek devre dıřıdır.
Wake on LAN/WLAN	Bir LAN sinyaliyle tetiklendięinde bilgisayarı Kapalı durumundan açacak olan özellięi etkinleřtirmenizi veya devre dıřı bırakmanızı saęlar.

Seenek	Aıklama
	<ul style="list-style-type: none"> • Devre Dışı: Bu seenek, varsayılan olarak etkindir. • Sadece LAN • Sadece WLAN • LAN veya WLAN • LAN ve PXE Boot
Block Sleep	<p>Bu seenek, İşletim Sistemi ortamında uyku (S3 durumu) moduna girmeyi engellemezi sağlar.</p> <p>Uyku Engelleme (S3 durumu) - Bu seenek varsayılan olarak devre dışıdır.</p>
Peak Shift	<p>Bu seenek, gün içinde en çok güç çekilen zamanlarda AC güç tüketimini asgariye indirmenizi sağlar. Bu seeneęi etkinleştirdikten sonra, AC devrede olsa bile sisteminiz sadece pil ile çalışır.</p>
Advanced Battery Charge Configuration	<p>Bu seenek, pil ömrünü en üst düzeye çıkarmanızı sağlar. Bu seeneęi etkinleştirdiğinizde, sisteminiz pil ömrünü iyileştirmek için çalışma dışı saatlerde standart şarj algoritması ve diğer teknikleri kullanır.</p> <p>Devre dışı (Varsayılan)</p>
Primary Battery Charge Configuration	<p>Pil şarj modunu seçmenizi sağlar. Seenekler şunlardır:</p> <ul style="list-style-type: none"> • Adaptive (Latitude E5250) • Standart – Pilinizi standart hızda tamamen şarj eder. • ExpressCharge - Pil, Dell'in hızlı şarj etme teknolojisi süresinden daha kısa bir sürede şarj olur. Bu seenek varsayılan olarak etkindir. • Birincil AC kullanımı (Latitude E5250) • Özel (Latitude E5250) <p>Özel Şarj seeneęinin seçilmesi durumunda Özel Şarj Başlangıç ve Özel Şarj Bitiş öğelerini de yapılandırabilirsiniz.</p> <p> NOT: Tüm piller için tüm şarj modları mevcut olmayabilir. Bu seeneęi etkinleştirmek için, Gelişmiş Pil Şarjı Yapılandırması seeneęini devre dışı bırakın.</p>

Tablo 9. POST Behavior

Seenek	Aıklama
Adapter Warnings	<p>Bazı güç adaptörlerini kullandığınızda, sistem kurulum (BIOS) uyarı iletilerini etkinleştirmenizi veya devre dışı bırakmanızı sağlar.</p> <p>Varsayılan Ayar: Adaptör Uyarılarını Etkinleştir</p>
Keypad (Embedded)	<p>Dahili klavyede yerleşik tuş takımını etkinleştirmek için iki yöntemden birini seçmenizi sağlar.</p> <ul style="list-style-type: none"> • Sadece Fn (Fonksiyon) Tuşu: Bu seenek, varsayılan olarak etkindir. • Numlock İle
Numlock Enable	<p>Bilgisayar önyükleme yaptığında, Numlock seeneęini etkinleştirmenizi sağlar.</p> <p>Enable Network (Ağı Etkinleştir)</p>

Seenek	Aıklama
	Bu seenek varsayılan olarak etkindir.
Fn Key Emulation	<Fn> özelliğini simüle etmek için <Scroll Lock> tuşunun kullanıldığı seeneđi belirlemenizi sađlar. Enable Fn Key Emulation (Fn Tuş Emülasyonunu Etkinleştir) (varsayılan)
Fn Lock Hot Key	Kısayol tuşu <Fn> +<Esc>'nin, F1–F12'nin birincil davranışını standart ve ikincil işlevler arasında deđiştirmesine izin verir. <ul style="list-style-type: none"> Lock Mode Disable/Standard (Kilit Modu Devre Dışı/Standart). Bu seenek varsayılan olarak etkindir. Lock Mode Enable/Secondary (Kilit Modu Etkin/İkincil)
Fastboot	Bazı uyumluluk adımlarını atlayarak önyükleme işlemini hızlandırmanızı sađlar. Seenekler şunlardır: <ul style="list-style-type: none"> Minimal (Minimum) Thorough (Kapsamlı) (varsayılan) Auto (Otomatik)
Extended BIOS POST Time	İlave bir önyükleme öncesi gecikme oluşturmanızı sađlar. Seenekler: <ul style="list-style-type: none"> 0 saniye. Bu seenek varsayılan olarak etkindir. 5 saniye 10 saniye

Tablo 10. Sanallaştırma Desteđi

Seenek	Aıklama
Virtualization	Intel Virtualization Teknolojisini etkinleştirmenizi veya devre dışı bırakmanızı sađlar. <ul style="list-style-type: none"> Enable Intel Virtualization Technology (Intel Sanallaştırma Teknolojisi Etkin) (varsayılan)

Tablo 11. Kablosuz

Seenek	Aıklama
Wireless Switch	Kablosuz düđme ile denetlenebilecek kablosuz cihazları semenizi sađlar. Seenekler şunlardır: <ul style="list-style-type: none"> WLAN Bluetooth Tüm seenekler varsayılan olarak etkindir.
Wireless Device Enable	Dahili kablosuz aygıtları etkinleştirmenizi veya devre dışı bırakmanızı sađlar. <ul style="list-style-type: none"> WLAN Bluetooth

Seenek	Aıklama
	Tüm seenekler varsayılan olarak etkindir.

Tablo 12. Bakım



Seenek	Aıklama
Service Tag	Bilgisayarınızın Servis Etiketini gösterir.
Asset Tag	Önceden bir demirbaş etiketi belirlenmemişse, bir sistem demirbaş etiketi oluşturmanızı sağlar. Bu seenek varsayılan olarak ayarlanmamıştır.

Tablo 13. Sistem Günlükleri

Seenek	Aıklama
BIOS Events	Sistem Kurulumu (BIOS) POST olaylarını görüntülemenizi ve silmenizi sağlar.
Thermal Events	Sistem Kurulumu (Termal) olaylarını görüntülemenizi ve silmenizi sağlar.
Power Events	Sistem Kurulumu (Güç) olaylarını görüntülemenizi ve silmenizi sağlar.

BIOS'u Güncelleştirme

BIOS'unuzu (sistem kurulumu), sistem kartını değiştirdiğinizde veya güncelleştirme kullanılabilir olduğunda güncelleniz önerilir. Dizüstü bilgisayarlar için, bilgisayar pilinizin tamamen dolu olduğundan ve bir prize takılı olduğundan emin olun

1. Bilgisayarı yeniden başlatın.
2. dell.com/support adresine gidin.
3. **Service Tag** (Servis Etiketini) veya **Express Service Code** (Express Servis Kodu) bilgilerinizi girip **Submit** (Gönder) düğmesine tıklayın.
 -  **NOT:** Servis Etiketini bulmak için, **Etiketim Nerede?** ögesine tıklayın.
 -  **NOT:** Servis Etiketinizi bulamıyorsanız, **Ürünümü Algıla** ögesine tıklayın. Ekrandaki talimatlarla devam edin.
4. Servis Etiketini bulamazsanız, bilgisayarınızın Ürün Kategorisi'ne tıklayın.
5. Listedeki **Ürün Türü'nü** seçin.
6. Bilgisayar modelinizi seçtiğinizde, bilgisayarınızın **Ürün Destek** sayfası görüntülenir.
7. **Sürücülerini Al** ögesine ve **Tüm Sürücülerini Görüntüle** ögesine tıklayın.
Sürücüler ve İndirilenler sayfası açılır.
8. Sürücüler ve İndirmeler ekranında, **İşletim Sistemi** açılan listesinden **BIOS'u seçin**.
9. En son BIOS dosyasını belirleyip **Dosyayı İndir** düğmesine tıklayın.
Bir güncellemeye ihtiyacı olan sürücülerini de analiz edebilirsiniz. Ürününüzde bunu yapmak için, **Güncellemeler için Sistemi Analiz Et** ögesine tıklayın ve ekrandaki talimatları takip edin.
10. **Lütfen aşağıdaki pencereden indirme yönteminizi seçin** kısmından tercih ettiğiniz indirme yöntemini seçin; **Dosyayı İndir** ögesine tıklayın.
Ardından **Dosya İndirme** penceresi açılır.
11. Dosyayı bilgisayarınıza kaydetmek için **Kaydet**'i tıklayın.
12. Bilgisayarınıza güncelleştirilmiş BIOS ayarlarını kurmak için **Çalıştır**'a tıklayın.
Ekrandaki yönergeleri izleyin.

Sistem ve Kurulum Parolası

Bilgisayarınızı güvenceye almak için bir sistem parolası ve bir kurulum parolası oluşturabilirsiniz.

Parola Türü	Açıklama
System Password (Sistem Parolası)	Sisteminize oturum açmak için girmeniz gereken paroladır.
Setup password (Kurulum parolası)	Bilgisayarınızın BIOS ayarlarına erişmek ve burada değişiklikler yapmak için girmeniz gereken paroladır.



DİKKAT: Parola özellikleri, bilgisayarınızdaki veriler için temel bir güvenlik seviyesi sağlar.



DİKKAT: Kilitli değilse veya sahihsiz bırakılmışsa, bilgisayarınızdaki verilere herkes erişebilir.



NOT: Bilgisayarınız, sistem ve kurulum parolası devre dışı halde teslim edilir.

Bir Sistem Parolası ve Kurulum Parolası Atama

Ancak, **Password Status** (Şifre Durumu) **Unlocked** (Kilitli Değil) ise, yeni bir **System Password** (Sistem Parolası) ve/veya **Setup Password** (Kurulum Parolası) atayabilirsiniz veya mevcut **System Password** (Sistem Parolası) ve/veya **Setup Password** (Kurulum Şifresi) ögesini değiştirebilirsiniz. Parola Durumu **Locked** (Kilitli) ise, Sistem Parolasını değiştiremezsiniz.




NOT: Parola anahtarı ayarı devre dışıysa, mevcut Sistem Parolası ve Kurulum Parolası silinir ve bilgisayarda oturum açmak için sistem parolasını vermeniz gerekmez.

Sistem kurulumuna girmek için, gücü açtıktan veya yeniden başlattıktan hemen sonra <F2> tuşuna basın.

- System BIOS** (Sistem BIOS'u) veya **System Setup** ekranında, **System Security** (Sistem Güvenliği) ögesini seçip <Enter>'a basın.
System Security (Sistem Güvenliği) ekranı görüntülenir.
- System Security** (Sistem Güvenliği) ekranında, **Password Status** (Parola Durumunun) **Unlocked** (Kilitli Değil) olduğunu doğrulayın.
- System Password** (Sistem Parolası) ögesini seçin, sistem parolanızı girin ve <Enter> veya <Tab> tuşuna basın.
Sistem parolasını atamak için şu yönergeleri kullanın:
 - Bir parola en çok 32 karaktere sahip olabilir.
 - Parola 0 ila 9 arasındaki sayıları içerebilir.
 - Yalnızca küçük harfler geçerlidir, büyük harflere izin verilmez.
 - Yalnızca şu özel karakterlere izin verilir: boşluk, ("), (+), (,), (-), (.), (/), (:), (D), (\), (I), (^).Sorulduğunda sistem parolasını tekrar girin.
- Önceden girmiş olduğunuz sistem parolasını girin ve **OK** (Tamam) tuşuna basın.
- Setup Password** (Kurulum Parolası) ögesini seçin, sistem parolanızı girin ve <Enter> veya <Tab> tuşuna basın.
Bir mesaj kurulum parolasını yeniden girmenizi ister.
- Önceden girmiş olduğunuz sistem parolasını girin ve **OK** (Tamam) tuşuna basın.
- <Esc> tuşuna bastığınızda, bir mesaj görüntülenerek değişiklikleri kaydetmenizi sağlar.
- Değişiklikleri kaydetmek için <Y> tuşuna basın.
Bilgisayar yeniden başlatılır.

Mevcut Bir Sistem Ve/Veya Kurulum Parolasını Silme Veya Deęiřtirme

Mevcut Sistem ve/veya Kurulum parolasını silmeye veya deęiřtirmeye alıřmadan nce, **Password Status'un** (Parola Durumu) Unlocked (Kilitli deęil) olduęundan emin olun (System Setup'da). **Password Status** (Parola Durumu) Locked (Kilitli) ise mevcut Sistem veya Kurulum parolasını silemezsiniz veya deęiřtirezemezsiniz.
Sistem Kurulumuna girmek iin, gc atıktan veya yeniden bařlattıktan hemen sonra <F2> tuřuna basın.

1. **System BIOS** (Sistem BIOS'u) veya **System Setup** ekranında, **System Security** (Sistem Gvenlięi) ęesini seip <Enter>'a basın.
System Security (Sistem Gvenlięi) ekranı grntlenir.
2. **System Security** (Sistem Gvenlięi) ekranında, **Password Status** (Parola Durumunun) **Unlocked** (Kilitli Deęil) olduęunu doęrulayın.
3. **System Password** (Sistem Parolası) ęesini sein, mevcut sistem parolasını deęiřtirin veya silin ve <Enter> veya <Tab> tuřuna basın.
4. **System Password** (Sistem Parolası) ęesini sein, mevcut sistem parolasını deęiřtirin veya silin ve <Enter> veya <Tab> tuřuna basın.
 **NOT:** Sistem ve/veya Kurulum parolasını deęiřtirirseniz, istendięinde yeni parolayı tekrar girin. Sistem ve/veya Kurulum parolasını silerseniz, sorulduęunda silme iřlemini doęrulayın.
5. <Esc> tuřuna bastıęınızda, bir mesaj grntlenerek deęiřiklikleri kaydetmenizi saęlar.
6. Deęiřiklikleri kaydetmek ve Sistem Kurulumundan ıkmak iin <Y> tuřuna basın.
Bilgisayar yeniden bařlatılır.

Tanılamalar

Bilgisayarınızla ilgili bir sorunla karşılaşırsanız, teknik yardım için Dell'e başvurmadan önce ePSA tanılamalarını çalıştırın. Tanılamanın amacı sisteminizin donanımını ek donanım gerekmeden veya veri kaybı riski olmaksızın sınamaktır. Sorunu kendiniz çözemiyorsanız, servis ve destek personeli sorunu çözenize yardımcı olmak için tanılama sonuçlarını kullanabilir.

Gelişmiş Yükleme Öncesi Sistem Değerlendirmesi (ePSA) Tanılamaları

ePSA tanılamaları (ayrıca sistem tanılamaları olarak bilinir) donanımınızın eksiksiz kontrolünü gerçekleştirir. ePSA, BIOS'a dahildir ve BIOS tarafından dahili olarak başlatılır. Tümleşik sistem tanılması belirli cihazlar veya cihaz grupları için aşağıdakileri yapmanızı sağlayan bir dizi seçenek sunar:

- Sınamaları otomatik olarak veya etkileşimli modda çalıştırma
- Sınamaları tekrarlama
- Sınama sonuçlarını görüntüleme veya kaydetme
- Başarısız aygıt(lar) hakkında ekstra bilgi sağlamak için ek sınama seçeneklerini ortaya koymak üzere kapsamlı sınamalar çalıştırma
- Sınamaların başarılı bir şekilde tamamlandığını bildiren durum mesajlarını görüntüleme
- Sınama sırasında karşılaşılan sorunlar hakkında size bilgi veren hata mesajlarını görüntüleme





DİKKAT: Yalnızca sisteminizi sınamak için sistem tanılamayı kullanın. Bu programı diğer sistemlerle kullanmak geçersiz sonuçlara veya hata mesajlarına neden olabilir.



NOT: Belirli aygıtlara ait bazı sınamalar kullanıcı etkileşimi gerektirir. Tanılama testleri gerçekleştirilirken her zaman bilgisayar terminalinde bulunduğunuzdan emin olun.

1. Bilgisayarınızı açın.
2. Bilgisayar önyüklemeye yaparken, Dell logosu görüntülendiğinde <F12> tuşuna basın.
3. Önyükleme menüsü ekranından **Diagnostics** (Tanılama) seçeneğini belirleyin.
Gelişmiş Ön Yükleme Sistemi Değerlendirme penceresi, bilgisayarda algılanan tüm aygıtları listelemek için görüntülenir. Tanılama, algılanan tüm aygıtlarda sınamalar yürütmeye başlar.
4. Belirli bir aygıtta tanılama testi gerçekleştirmek isterseniz, tanılama testini durdurmak için <Esc> tuşuna ve **Evet**'e basın.
5. Sol bölmeden aygıtı seçin ve **Run Tests** (Testleri Çalıştır) öğesine tıklayın.
6. Bir sorun halinde hata kodları görüntülenir.
Hata kodunu not edip Dell'e başvurun.

Aygıt Durum Işıkları



Simge	Açıklama
	Bilgisayarı açtığınızda yanar ve bilgisayar güç yönetimi moduna geçtiğinde yanıp söner.
	Pilin şarj durumunu göstermek için sabit biçimde yanar veya yanıp söner.

Pil Durum Işıkları

Bilgisayar bir elektrik prizine bağlıysa, pil durum ışığı aşağıdaki gibi yanar:

Sırayla sarı ve veyaz olarak yanıp sönme	Kimliği doğrulanmamış veya desteklenmeyen, Dell AC adaptör dışında bir adaptör dizüstünüze takılmış.
Sırayla sarı ve sürekli beyaz olarak yanıp sönme	AC adaptör varken geçici pil arızası.
Sürekli yanıp sönen sarı ışık	AC adaptör varken kalıcı pil arızası.
Işık kapalı	AC adaptör varken pil tam şarj modunda.
Beyaz ışık açık	AC adaptör varken pil şarj modunda.

Özellikler

 **NOT:** Seçenekler bölgeye göre farklılık gösterebilir. Bilgisayarınızın yapılandırmasına ilişkin daha fazla bilgi için, Başlat'a tıklayın  (**Başlat simgesi**) → **Yardım ve Destek** öğelerine tıklayıp, bilgisayarınız hakkındaki bilgileri görüntüleme seçeneğini belirleyin.

Tablo 14. Sistem Bilgileri

Özellik	Açıklama
DRAM veriyolu genişliği	64 bit
Flash EPROM	8 MB

Tablo 15. İşlemci

Özellik	Açıklama
Tür	Intel Core i3 ve i5
L1 önbellek	64 KB
L2 önbellek	256 KB
L3 önbellek	4 MB'a kadar

Tablo 16. Bellek

Özellik	Açıklama
Bellek konektörü	iki adet dahili erişilebilen DDR3L konektör
Bellek kapasitesi	2 GB, 4 GB ve 8 GB
Bellek türü	1600 MHz (çift kanallı DDR3 yapılandırması)
Minimum bellek	2 GB
Maksimum bellek	16 GB (8x2) GB

Tablo 17. Ses

Özellik	Açıklama
Tür	4 kanallı yüksek tanımlı ses
Denetleyici	Realtek ALC3234
Stereo dönüşüm	24 bit (analog ile dijital ve dijital ile analog arası)
Arayüz	Intel HDA veriyolu
Hoparlörler	2 W x 2 W

Özellik	Açıklama
Ses seviyesi denetimleri	program menüsü ve klavye ortam denetim tuşları

Tablo 18. Video

Özellik	Açıklama
Video türü	Sistem kartında tümleşik / paylaşımsız
Video denetleyici:	
UMA	Intel HD Graphics 4400 (paylaşılmış bellek)
Paylaşımsız	
Latitude 3450	NVIDIA GeForce Nvidia GeForce 830M (2GB DDR3)
Latitude 3550	NVIDIA GeForce Nvidia GeForce 830M (2GB DDR3)
Veriyolu:	
Latitude 3450	64 bit
Latitude 3550	64 bit

Tablo 19. Kamera

Özellik	Açıklama
Kamera çözünürlüğü	0,92 megapiksel
Video Çözünürlüğü (maksimum)	Saniyede (Maksimum) 30 karede 1280 x 720 (HD)
Köşegen görüntüleme açısı	66°

Tablo 20. İletişim

Özellik	Açıklama
Ağ adaptörü	Anakart üzerinde (LOM) 10/100/1000 Mbps Ethernet LAN
Kablosuz	<ul style="list-style-type: none"> Wi-Fi 802.11 b/g/n ve 802.11a/b/g/n/ac Bluetooth 4.0

Tablo 21. Bağlantı Noktaları ve Konektörler

Özellik	Açıklama
Ses	bir adet kulaklık/mikrofon kombo bağlantı noktası (mikrofonlu kulaklık)
Video	bir adet 15-pin VGA bağlantı noktası bir adet 19-pin HDMI bağlantı noktası
Ağ adaptörü	bir adet RJ-45 bağlantı noktası
USB:	
Latitude 3450	<ul style="list-style-type: none"> iki adet USB 3.0 bağlantı noktası (windows hata ayıklama özellikli arka bağlantı noktası)

Özellik	Açıklama
---------	----------

- | | |
|---------------|--|
| Latitude 3550 | <ul style="list-style-type: none"> • bir USB 2.0 bağlantı noktası • iki adet USB 3.0 bağlantı noktası (windows hata ayıklama özellikli arka bağlantı noktası) • iki adet USB 2.0 bağlantı noktası |
|---------------|--|



NOT: Elektrikli USB 3.0 konektörü Microsoft Kernel Debugging özelliğini de destekler. Bağlantı noktaları, bilgisayarınızla birlikte gönderilen belgelerde belirtilmiştir.

Ortam kartı okuyucusu	bir adet 3'ü 1 arada yuvası
Bellek Kartı Okuyucu	bir adet (SD, SDHC, SDXC, MS, MS Pro)
Fingerprint Reader	bir adet (isteğe bağlı)

Tablo 22. Ekran

Özellik	Latitude 3450	Latitude 3550
Tür	14,0 inç HD WLED	15,6 inç HD WLED
Yükseklik	205,60 mm	360 mm
Genişlik	320,90 mm	224,3 mm
Diagonal	14,0 inç	15,6 inç
Aktif alan (X/Y)	309,40 mm x 173,95 mm (12,18 inç x 6,85 inç)	344,23 x 193,54 mm (13,55 inç x 7,61 inç)
Maksimum çözünürlük	1366 x 768 piksel	1366 x 768 piksel
Maksimum parlaklık	200 nit	200 nit
Çalışma açısı	0° (kapalı) ila Min 135°	0° (kapalı) ila Min 135°
Yenileme hızı	60 Hz	60 Hz
Minimum görüş açıları:		
Yatay	40°/40°	40°/40°
Dikey	10°/30°	10°/30°
Piksel derecesi	0,265 mm x 0,265 mm	0,252 mm x 0,252 mm
Harici ekran		VGA

Tablo 23. Klavye

Özellik	Açıklama
Tuş sayısı:	
Latitude 3450	US 80, Brazil 82, UK 81, ve Japan 84
Latitude 3550	US 101, Brazil 104, UK 102, ve Japan 105

Tablo 24. Dokunmatik yüzey

Özellik	Açıklama
X eksen	102,4 mm (4,03 inç)
Y eksen	7,4 mm (3,04 inç)

Tablo 25. Pil

Özellik	Açıklama
Tür	<ul style="list-style-type: none">• 3 hücreli "akıllı" lityum iyon (43 WHr)• 4 hücreli "akıllı" lityum iyon (58 WHr)
Boyutlar:	
Yükseklik	<ul style="list-style-type: none">• 3 hücreli — 7,8 mm• 4 hücreli — 7,8 mm
Genişlik	<ul style="list-style-type: none">• 3 hücreli — 124,7 mm• 4 hücreli — 124,7 mm
Derinlik	<ul style="list-style-type: none">• 3 hücreli — 208,25 mm• 4 hücreli — 208,25 mm
Ağırlık	<ul style="list-style-type: none">• 3 hücreli — 283 g• 4 hücreli — 350 g
Kullanım süresi	300 boşalma/şarj döngüsü
Voltaj	<ul style="list-style-type: none">• 3 hücreli — 11,1 VDC• 4 hücreli — 7,4 VDC
Sıcaklık aralığı:	
Çalışma	0 °C - 50 °C (32 °F - 122 °F)
Çalışma Dışı	-20 °C ila 65 °C (-4 °F ila 149 °F)
Düğme pil	3 V CR2032 lityum iyon

Tablo 26. AC Adaptörü

Özellik	Açıklama
Tür	65 W ve 90 W
Giriş voltajı	100 VAC – 240 VAC
Giriş akımı (maksimum)	1,50 A/1,60 A/1,70 A/2,50 A
Giriş frekansı	50 Hz–60 Hz
Çıkış gücü	65 W/ 90 W
Çıkış akımı	3,34 A/4,62 A
Dereceli çıkış voltajı	19,50 VDC

Özellik	Açıklama
Sıcaklık aralığı:	
Çalışma	0 °C - 40 °C (32 °F - 104 °F)
Çalışma Dışı	-40 °C - 70 °C (-40 °F - 158 °F)

Tablo 27. Fiziksel


Fiziksel	Latitude 3450	Latitude 3550
Yükseklik:		
Dokunmatik olmayan ekran	22,2 mm (0,87 inç)	22,3 mm (0,88 inç)
Dokunmatik ekran	23,0 mm (0,90 inç)	23,2 mm (0,91 inç)
Genişlik:		
Dokunmatik olmayan ekran	245,9 mm (9,68 inç)	258,95 mm (10,19 inç)
Dokunmatik ekran	246,1 mm (9,69 inç)	259,2 mm (10,20 inç)
Derinlik:		
Dokunmatik olmayan ekran	342 mm (13,46 inç)	380,4 mm (14,98 inç)
Dokunmatik ekran	342 mm (13,46 inç)	380,4 mm (14,98 inç)
Ağırlık (minimum):		
Dokunmatik olmayan ekran	1,89 kg (4,18 lb)	2,15 kg (4,75 lb)
Dokunmatik ekran	2,04 kg (4,51 lb)	2,36 kg (5,21 lb)

Tablo 28. Ortamsal

Özellik	Açıklama
Sıcaklık:	
Çalışma	0 °C - 35 °C (32 °F - 95 °F)
Depolama	-40 °C - 65 °C (-40 °F - 149 °F)
Bağıl nem (en yüksek):	
Çalışma	%10 ila %90 (yoğuşmasız)
Depolama	%10 ila %95 (yoğuşmasız)
Yükseklik (en çok):	
Çalışma	-15,2 m - 3048 m (-50 - 10.000 ft).
	0° - 35°C
Çalışma Dışı	-15,2 m - 10.668 m (-50 fit - 35.000 fit)

Özellik	Açıklama
Havadan geçen kirletici madde düzeyi	ISA-S71.04-1985 ile tanımlanan biçimde G1

Dell'e Başvurma

 **NOT:** Etkin bir İnternet bağlantınız yoksa, başvuru bilgilerini satış faturanızda, irsaliyede, fişte veya Dell ürün kataloğunda bulabilirsiniz.

Dell birden fazla çevrimiçi ve telefon tabanlı destek ve servis seçeneği sunar. Kullanılabilirlik ülkeye ve ürüne göre değişir ve bazı hizmetler bulunduğunuz bölgede olmayabilir. Satış, teknik destek veya müşteri hizmetleri ile ilgili konularda Dell'e başvurmak için:

1. **dell.com/support** adresine gidin.
2. Destek kategorinizi seçin.
3. Sayfanın altındaki **Ülke/Bölge Seçin** açılan menüsünden ülkenizi veya bölgenizi doğrulayın.
4. Gereksiniminize uygun hizmet veya destek bağlantısını seçin.